

GRINDLUX 4000 GRINDLUX
UX 4000 GRINDLUX 4000
00 GRINDLUX 4000 GR
INDLUX 4000 GRINDLU
X 4000 GRINDLUX 4000
0 GRINDLUX 4000 GRIN
DLUX 4000 GRINDLUX
4000 GRINDLUX 4000
GRINDLUX 4000 GRIND
LUX 4000 GRINDLUX 4
000 **GRINDLUX 4000** G
RINDLUX 4000 GRINDL
UX 4000 GRINDLUX 4000

Bruksanvisning



Läs igenom bruksanvisningen noggrant och förstå innehållet innan du använder maskinen.

INLEDNING

Inledning

Denna bruksanvisning beskriver utförligt hur bandslipen skall användas, skötas och hur tillsyner skall utföras. Den beskriver även vilka åtgärder som skall vidtagas för maximal säkerhet, hur säkerhetsdetaljerna är utformade och fungerar, samt deras kontroll och tillsyn med eventuella reparationer som följd.

OBSERVERA! Avsnittet som behandlar säkerhet skall läsas och förstås av alla som installerar, använder eller reparerar sågverket.

Bruksanvisningen omfattar installation, användning och de olika underhållsåtgärder som kan utföras av operatören. Mera genomgripande service eller felsökning skall utföras av återförsäljarens servicepersonal.

Bruksanvisningen beskriver alla nödvändiga säkerhetsdetaljer och skall läsas och förstås av användaren innan sågverket monteras.

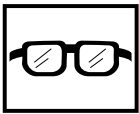
I denna bruksanvisning och på enmanssågverket förekommer symboler och varningsmärken som visas på denna sida. Om någon varningsdekal på sågverket blivit deformerad eller sliten skall en ny monteras fortast möjligt för att säkerställa största möjliga säkerhet vid användandet av enmanssågverket.

Bandslipen skall endast användas till sågband med tandspetshärdade sågtänder. Tanddelningen skall vara 25 mm och sågbandets bredd 32 mm.

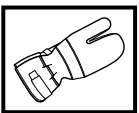
SYMBOLFÖRKLARING

Symboler

Nedanstående symboler används i denna bruksanvisning.



Ögonskydd skall användas.



Skyddshandskar skall användas.



Polvändning av bandslipen när den anslutet till 12 volts batteri.

Varningsmärken

Nedanstående dekal med symboler finns på bandslipen.

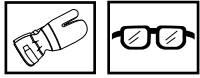


Läs noga igenom denna bruksanvisning och se till att du har förstått innehållet innan du använder bandslipen.



Iakttag försiktighet.

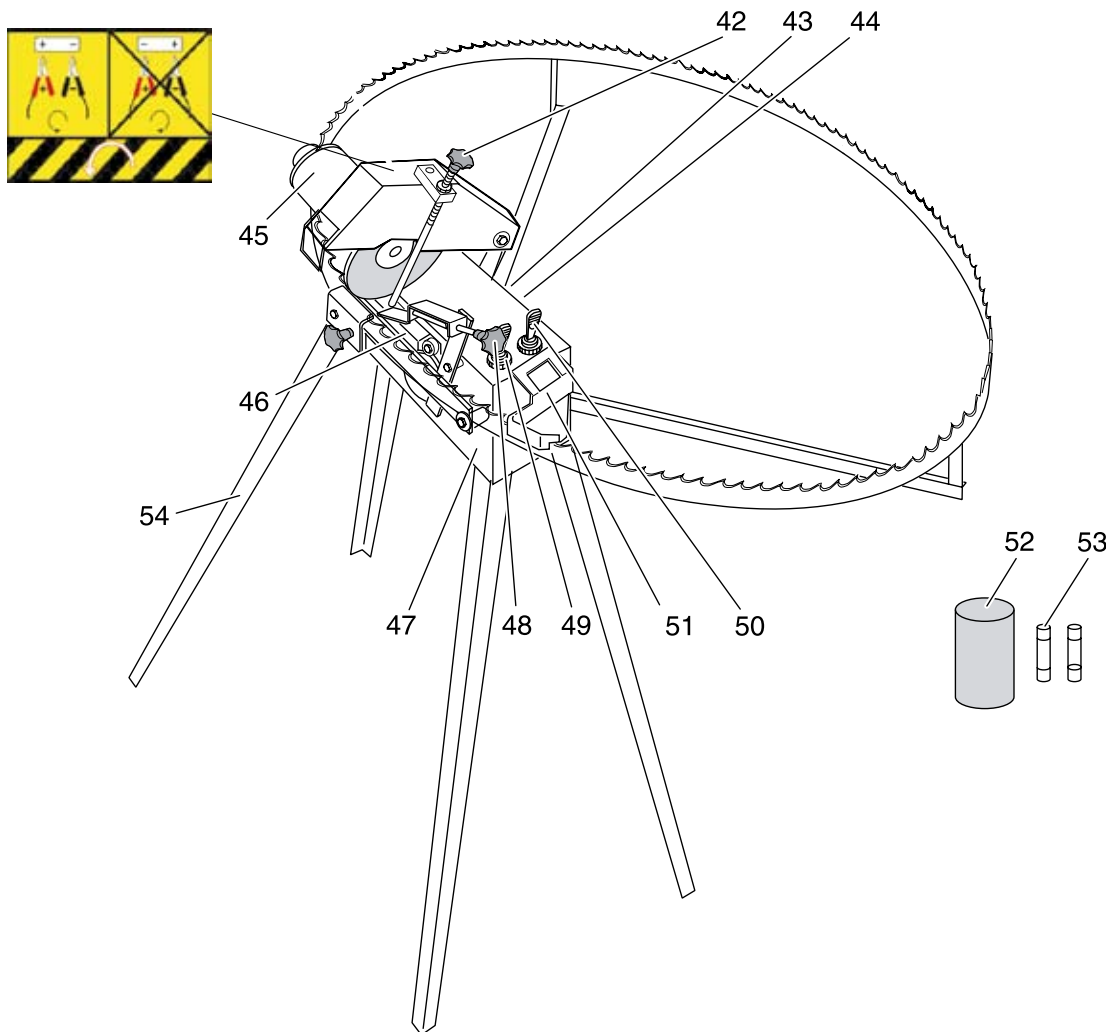
Slipapparat



Följande säkerhetsföreskrifter gäller för slipapparaten:

- Förvara inte bensin i närheten av slipapparaten. Gnistor från slipskivan eller elanslutningen kan antända.
- Sågbandet är vasst och skärande. Varning för personskada. Vid all hantering av sågbandet använd skyddshandskar!
- Slipskivan får ej vara igång under inställning av slipapparaten.
- Om slipskivan roterar åt fel håll kan den lossna och orsaka personskada.
- Kontrollera att slipskivan ej har några sprickor samt att den sitter fast på axeln. Stoppa genast slipskivan om onormala vibrationer uppstår.
- Använd skyddsglasögon under slipningen!

BESKRIVNING



Bandslip

- 42. Justering av slipdjup
- 43. Fastlåsning av aktuell stötvinkel
- 44. Stift för fixering av stötvinkel
- 45. Slipmotor
- 46. Frammatningsanordning
- 47. Fast del
- 48. Justering av frammatningsposition
- 49. Strömbrytare till frammatning
- 50. Strömbrytare till slipskiva
- 51. Stoppinne
- 52. Skärpsten
- 53. Säkringar till bandslip
- 54. Stativ

Slipapparat

Slipapparaten består av följande delar:

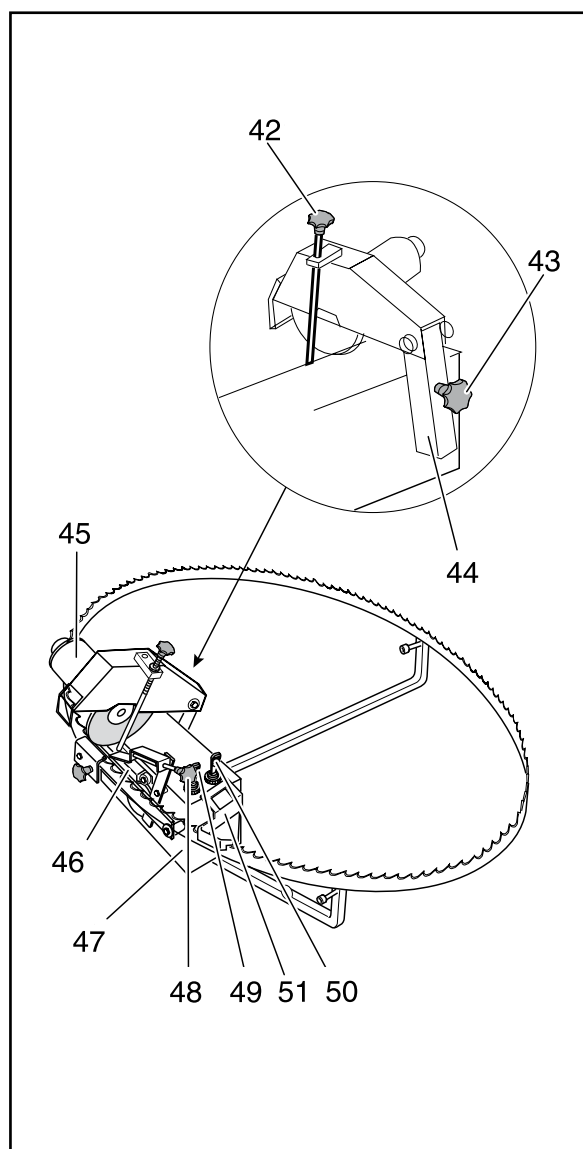
- En fast del.
- Slipmotor.
- Frammatningsanordning.

Den fasta delen innehåller en motor för sågbandets frammatning samt tre utfällbara stödarmar vilka bildar en stabil plattform för slipapparaten uppställning. Stödarmarna fixerar även sågbandet under slipningen.

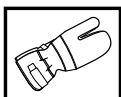
Den rörliga delen innehåller motor, slipskiva samt armar för dess upphängning. Den rörliga delen kan justeras för slipning av tre olika stötvinklar, 7°, 10° och 14°.

Frammatningsanordningen består av kamskiva och hävarmar. Kamskivan drivs av frammatningsmotorn i den fasta delen. Kamskivan påverkar två hävarmar vilka dels matar fram sågbandet och dels sänker och höjer slipskivan under slipningen.

- 42. Justering av slipdjup
- 43. Fastlåsning av aktuell stötvinkel
- 44. Stift för fixering av stötvinkel
- 45. Slipmotor
- 46. Frammatningsanordning
- 47. Fast del
- 48. Justering av frammatningsanordning
- 49. Strömbrytare till frammatning
- 50. Strömbrytare till slipskiva
- 51. Stoppinne



Sågband



VARNING!
Sågbandet är vasst och skärande. Varning för personskada. Vid all hantering av sågbandet, använd skyddshandskar.

För optimal kapacitet skall sågbandet skränkas och skärpas med jämna mellanrum. Vid normal sågning i de flesta träslag skall detta ske med ett intervall av ca. 2 timmars **effektiv sågtid**. Med effektiv sågtid avses endast den tid då sågbandet arbetar.

Vid sågning i vissa träslag med stor sandhalt skall sågbandet skärpas oftare.

Demontering

Demontera sågbandet på följande sätt:

1. Tag bort skydden över bandhjulen.
2. Lösgör det högra bandhjulet genom att veva ca 10 varv moturs.
3. Tag försiktigt ut sågbandet.

Rengöring och kontroll

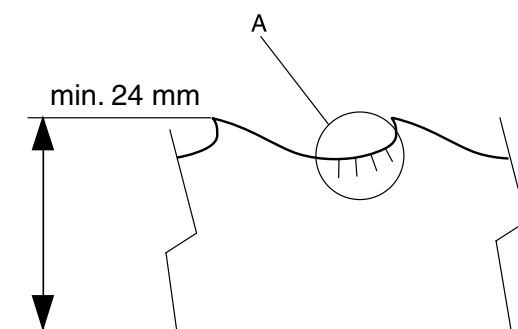
Rengör sågbandet från spån och beläggningar. Kontrollera därefter om det finns några sprickor (A) i tandbottnarna. Små sprickor kan slipas bort vid skärpningen av sågbandet. Om sprickorna är så stora att de inte kan slipas bort skall sågbandet kasseras.

Sprickor i tandbottnarna är oftast orsak till sågbandbrott. Bandet kan slipas till en minimibredd av 24 mm. Se FIG 76. Ett nytt sågband är 32 mm brett. När minimimåttet uppnåtts på någon del av sågbandet skall det kasseras.



VARNING!
Använd aldrig ett skadat sågband.

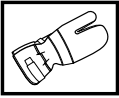
FIG 76



-
-
-

UNDERHÅLL

Skärpning



VARNING!
Sågbandet är vasst och skärande. Varning för personskada.
Vid all hantering av sågbandet, använd skyddshandskar.

Efter skärpningen ska sågbandet skränkas enligt föregående instruktion.

Ju mera noggrant skärpningen utförs, desto bättre löper sågbandet jämnt och linjärt i stocken vid sågning.

Radier

Radien i området (A) skall vara 1-3 mm.

Radie under 1 mm ökar sprickrisken.

Radie över 3 mm gör att spånerna inte bryts.

Vinklar

Släppningsvinkeln skall vara 10-12° och stötvinkeln (F) varierar med olika träslag enligt följande:

Hårda träslag eller fruset virke	7°
Medelhårda träslag	10°
Mjuka träslag	14°

FIG 79

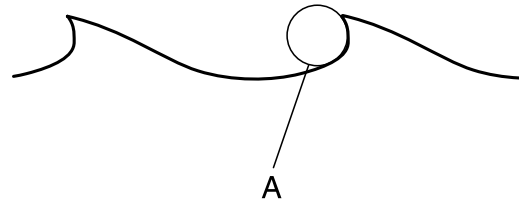


FIG 80

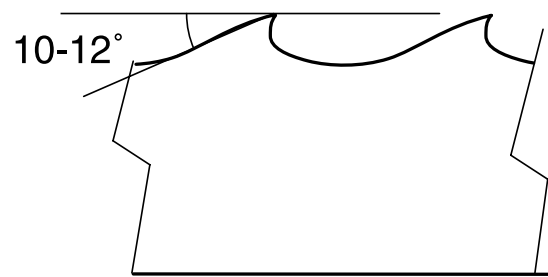
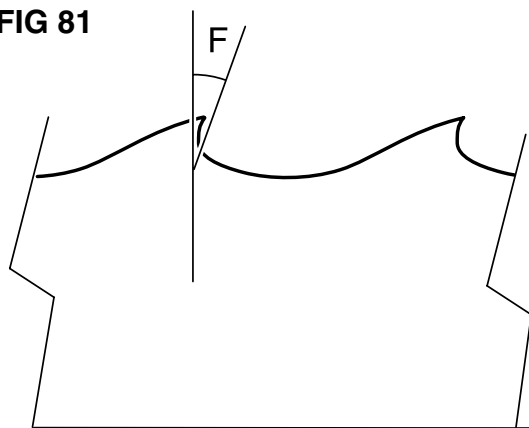


FIG 81



UNDERHÅLL

Uppställning av slipapparat



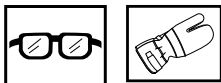
VARNING!
Förvara inte bensin i närheten av slipapparaten. Gnistor från slipskivan eller elanslutningen kan antända.

Ställ upp slipapparaten på ett bord och fäll ut stödarmarna. För en stabilare uppställning kan den mittersta stödarmen förankras i bordet vid G.

Anslut kablarna till en strömkälla på 12 volt. Strömkällan kan vara ett batteri eller en batteriladdare.

Den röda kabeln ansluts till + och den svarta till -. Om kablarna växlas går slipskivan och matningsmotorn åt fel håll.

Slipning med slipapparat



Slipapparaten kan användas till sågband med tanddelning 16 - 32 mm. Ev. måste slipskivan formas om vid andra tandprofiler.



VARNING!
Sågbandet är vasst och skärande. Varning för personskada. Vid all hantering av sågbandet använd skyddshandskar!

1. Lossa ratten (43) och ställ in rätt stötvinkel (F). Se FIG 83.
2. Drag fast ratten (43).
3. Kontrollera att slipskivan har rätt profil. Se mallarna på pärmens baksida. Mallarna kan klippas ur och sättas mot slipskivan.

OBS! En ny slipskiva måste profileras före användning. Använd bifogad skärpsten (52).

4. Fäll upp slipmotorn (45), håll upp frammatningslänken (H) och lägg i sågbandet. Sågbandet skall ligga i urtagen i de tre stödarmarna.
5. Kontrollera att sågbandet vilar på de två stöden (I). Om sågbandet inte ligger an mot båda stöden kan stödarmarna bockas.
6. Justera skruven (J) så att sågbandet löper lätt och samtidigt är uppstगत.

FIG 83

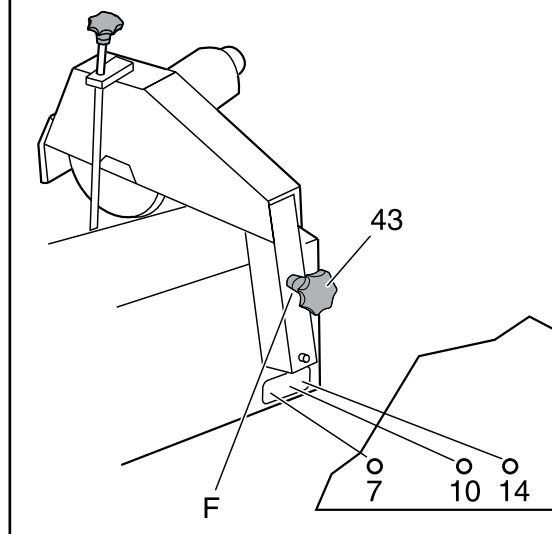


FIG 84

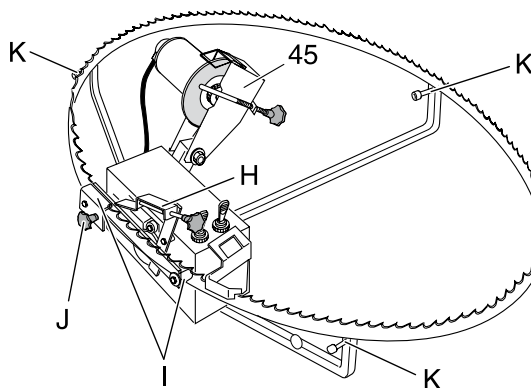
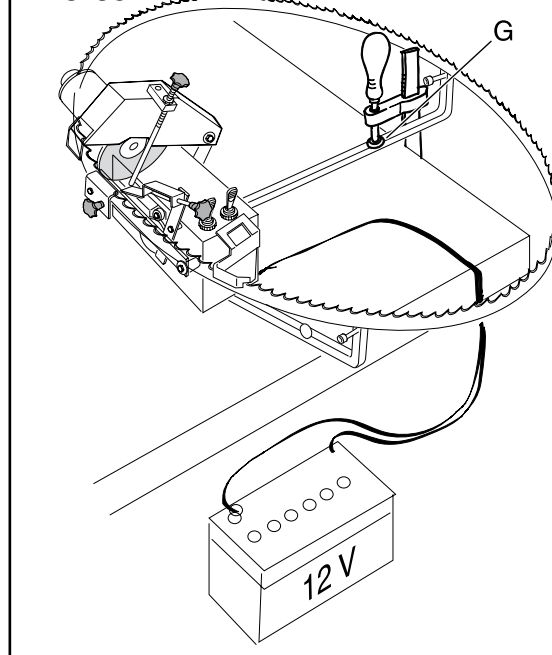


FIG 85



UNDERHÅLL



VARNING!
Risk för att slipskivan lossnar och orsaka personskada. Se till att strömförsörningen är kopplad så att slipskivan roterar åt rätt håll, dvs slipning sker nedåt-bakåt.



VARNING!
Risk för skada på slipskiva eller på sågband, vilket kan leda till personskada. Slipskivan får ej vara igång under proceduren enligt punkt 8-11 nedan.

7. Starta matningen med strömbrytaren (49). Matningens kamhjul (K) skall rotera moturs. Om ej så är fallet är anslutningskablar förväxlade.
8. Stoppa matningen och kontrollera var slipskivan går ner mot sågbandet.
9. Justera ratten (L) tills slipskivan precis tangerar insidan på sågtanden (M). Ev. måste punkterna 7 och 8 ovan upprepas.
10. Ställ lyftaren (N) i aktuellt hål i hävarmen (O) och starta matningen. Justera ratten (P) tills slipskivan precis tangerar hela tanddalen under matningen.
11. Stoppa matningen och vrid båda rattarna 1/2 varv moturs.

OBS! Slipa ej för kraftigt. Detta kan förstöra hårdningen på tänderna. Varje varv på justeringsskruvarna motsvarar 0,75 mm slipdjup. Max. slipdjup per slipning 0,1-0,2 mm. Om bandet är mycket slitet, slipa flera gånger.

FIG 86

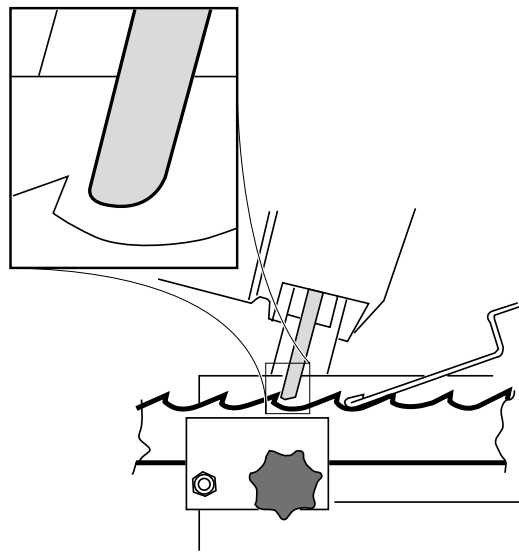


FIG 87

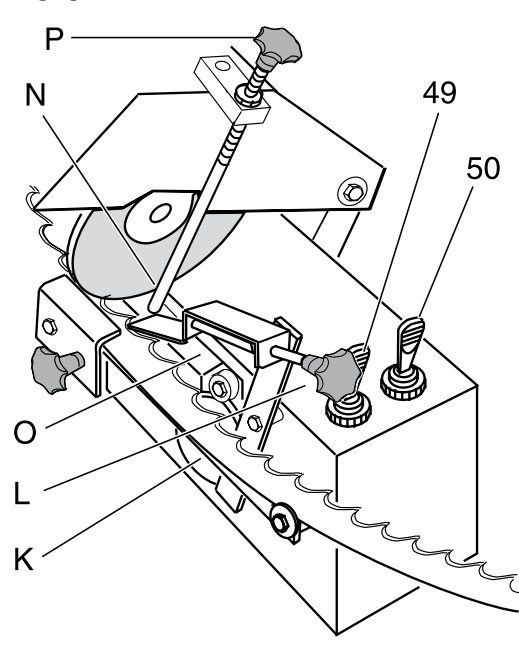
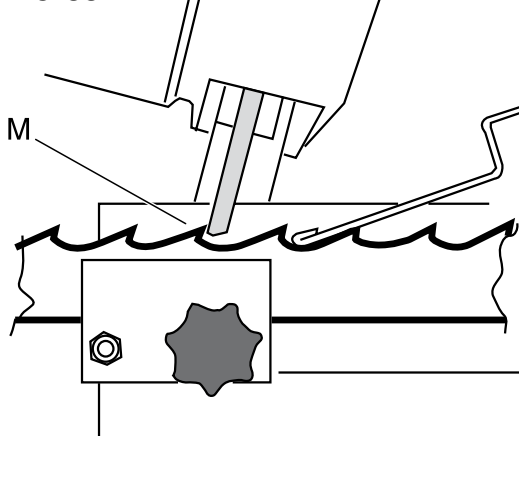


FIG 88



UNDERHÅLL



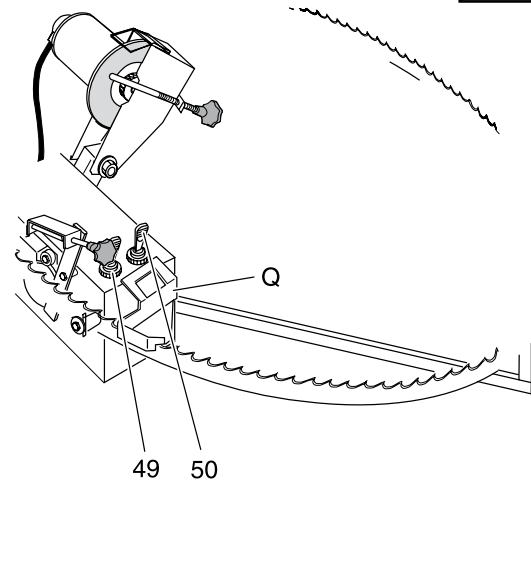
VARNING!
Kontrollera att slipskivan ej har några sprickor samt att den sitter fast på axeln. Stoppa genast slipskivan om onormala vibrationer uppstår.



VARNING!
Använd skyddsglasögon under slipningen!

1. Montera stoppinnen (Q).
2. Starta slipskivan och matningen med strömbrytarna (49 och 50).
3. När slipmaskinen stoppar automatiskt, tag bort stoppinnen.
4. Fäll upp slipmotorn och tag ur sågbandet.

FIG 89



Byte av slipskiva



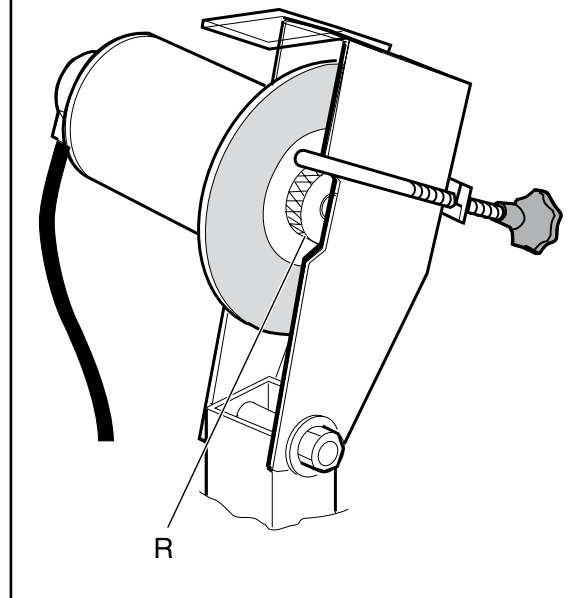
VARNING!
Före byte av slipskiva, koppla bort strömtillförseln till slipapparatens!

1. Fäll upp slipapparatens överdel.
2. Håll fast slipskivan och lossa muttern (R) med en tång.
3. Tag bort den gamla slipskivan och montera den nya. Drag muttern (R) lätt med hjälp av en tång.

Montering av sågbandet

Montera sågbandet på enmanssågverket enligt instruktionen i bruksanvisningen för enmanssågverket.

FIG 90



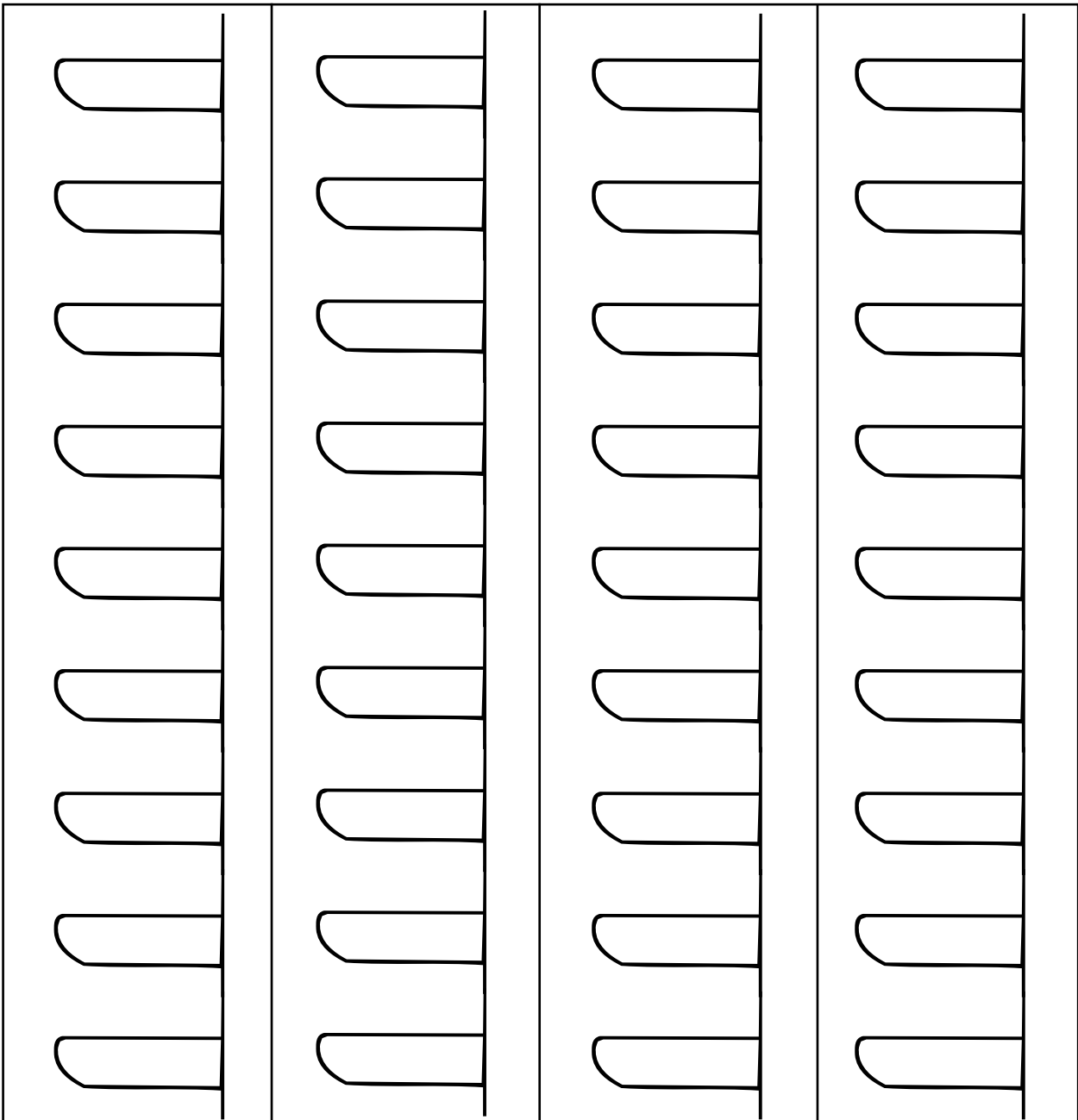
TEKNISKA DATA

Motordata Grindlux 4000

Slipmotor

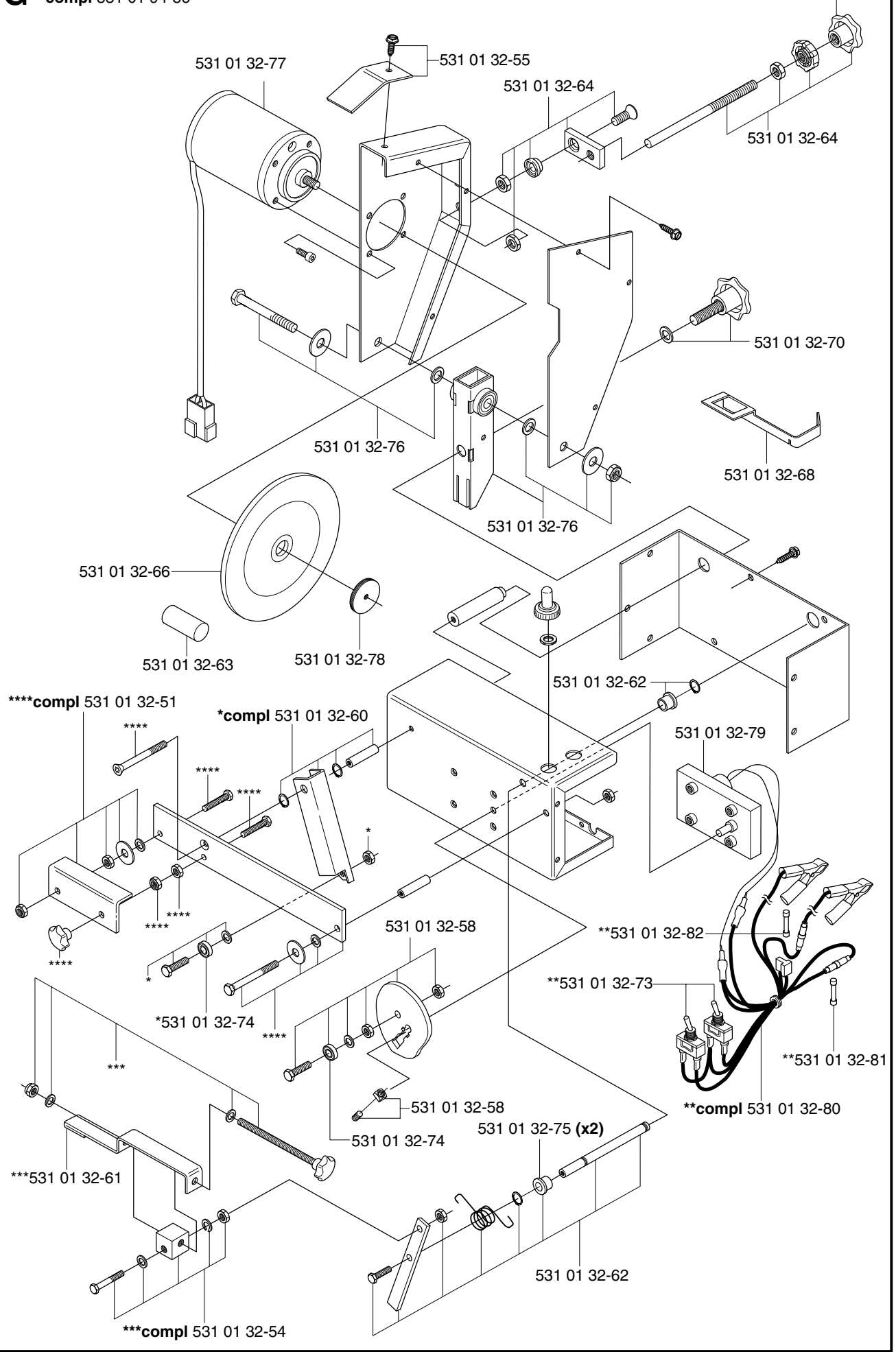
Spänning, V:	12
Varv, r/min:	2800
Periferihastighet, m/s:	22
Effekt, W:	90
Strömstyrka, A:	7,5
Slipskiva, mm:	150x6x16 (531 01 32-66)
Säkring, A:	12 / 0,25
Vikt, kg:	8,24
Skärpsten:	531 01 32-63

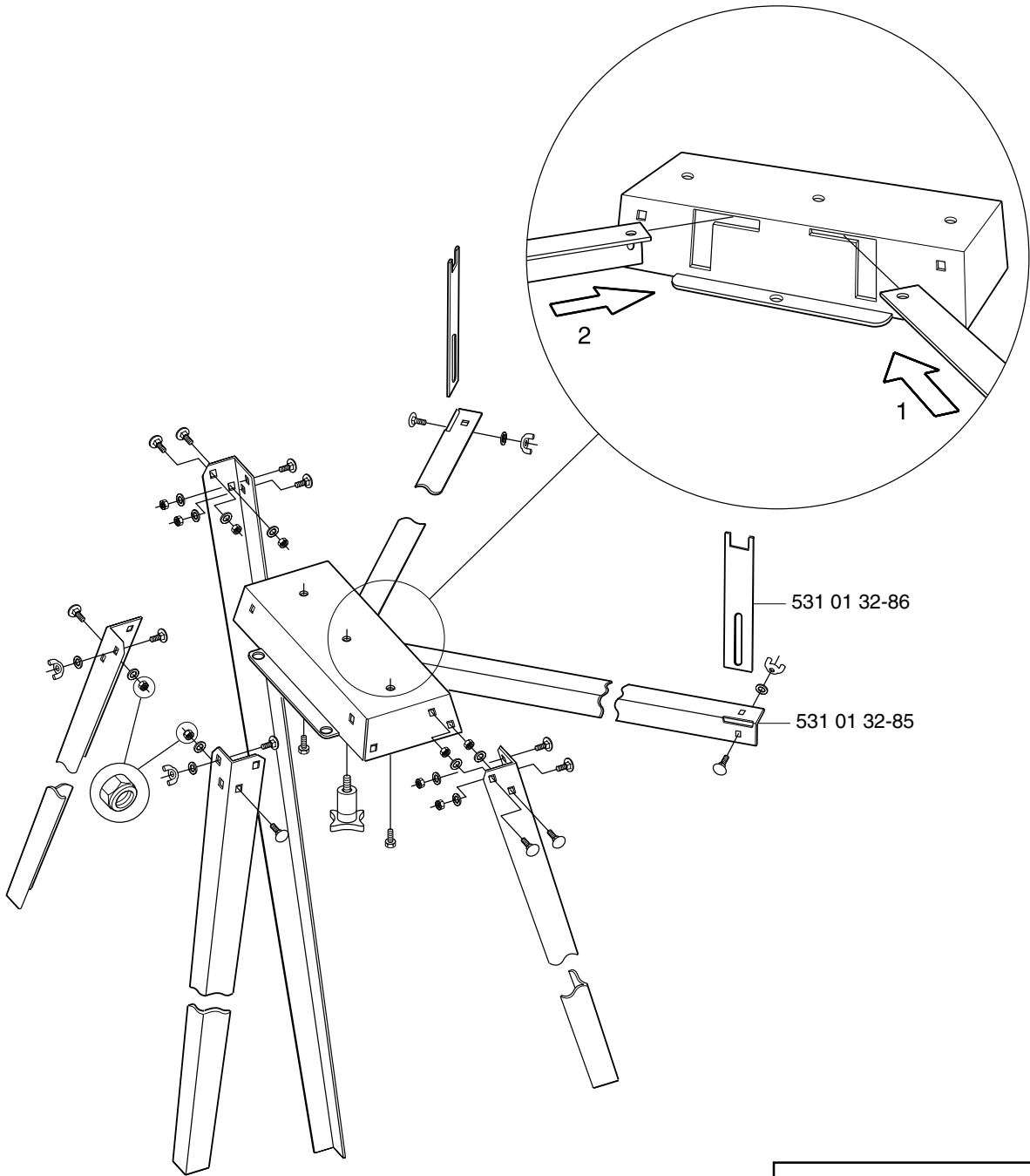
Mallar för formning av slipskiva







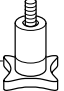


PART NUMBER SQUARE NOTE

503 23 00-31	H
531 01 32-51	G
531 01 32-54	G
531 01 32-55	G
531 01 32-58	G
531 01 32-58	G
531 01 32-60	G
531 01 32-61	G
531 01 32-62	G
531 01 32-62	G
531 01 32-63	G
531 01 32-64	G
531 01 32-64	G
531 01 32-66	G
531 01 32-68	G
531 01 32-69	G
531 01 32-70	G
531 01 32-73	G
531 01 32-74	G
531 01 32-74	G
531 01 32-75	G
531 01 32-76	G
531 01 32-76	G
531 01 32-77	G
531 01 32-78	G
531 01 32-79	G
531 01 32-80	G
531 01 32-81	G
531 01 32-82	G
531 01 32-84	H
531 01 32-85	H
531 01 32-86	H
531 01 32-87	H
531 01 32-88	H
531 01 32-89	H
531 01 94-86	G
725 23 68-5	H
731 23 14-01	H
732 21 14-01	H





- 531 01 32-87 (x14) — 
- 503 23 00-31 (x16) — 
- 725 23 68-51 (x3) — 
- 731 23 14-01 (x8) — 
- 732 21 14-01 (x2) — 
- 531 01 32-88 (x4) — 
- 531 01 32-89 — 

114 01 13-01

2002W24