

# LOGOSOL BRUKSANVISNING

BRUKSANVISNING I ORIGINAL.

ARTIKELNR: 0458-395-0600



## PAKETKAP PK1500



Läs igenom bruksanvisningen noggrant och förstå innehållet innan du använder maskinen.



Denna bruksanvisning innehåller viktiga säkerhetsinstruktioner.



**WARNING!** Felaktigt användande kan leda till allvarliga personskador eller dödsfall för operatören eller andra.



## Tack för att Ni valde en maskin från LOGOSOL

LOGOSOL har tillverkat minisågverk för motorsågar sedan 1988. Vår mest kända produkt är *SOLO-SÅGEN*, världens mest sålda sågverk i alla kategorier.

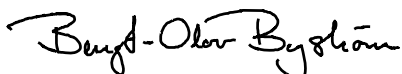
LOGOSOL har ett stort produktprogram för småskalig träbearbetning. I detta ingår maskiner och hjälpmedel som gör att du på egen hand klarar hela kedjan från huggning till färdig produkt.

LOGOSOL tillverkar även skärutrustning för större sågverk: *TOPPKLYVEN*, en hjälpskärare som monteras ovanför sågklingan och *MÄRGKLYVEN*, som klyver övergrova stockar innan de tas in i sågverket.

Vi har även ett stort utbud av specialhyvlar, bl.a. *PH 260*, som i ett moment kan profilerar brädans fyra sidor. Ring LOGOSOL så skickar vi information om hela vårt program. Om du är intresserad av någon speciell produkt har vi videofilmer där du kan se maskinerna i aktion.

Ni har köpt *PAKETKAPEN*, en lättskött och effektiv kap för virkespaket. Om Ni har frågor eller synpunkter, tveka inte att kontakta oss på LOGOSOL. Vårt mål är att Ni skall bli ännu en nöjd ägare till en av våra produkter.

Lycka till!



Bengt-Olov Byström

Vd och konstruktör

## Innehållsförteckning

|                                       |    |
|---------------------------------------|----|
| Maskinbeskrivning                     | 3  |
| Säkerhetsföreskrifter                 | 4  |
| Säkerhetsföreskrifter                 | 5  |
| Förflyttning                          | 7  |
| Uppställning                          | 7  |
| Förberedelse av paketet för sågning   | 8  |
| Positionering av sågsnitt             | 9  |
| Sågning av virkespaket                | 10 |
| Positionering av paketkapens sågsnitt | 11 |
| Inställning av kaplängd               | 12 |
| Byte av skärutrustning                | 13 |
| Underhåll - skärutrustningen          | 14 |
| Skärpning av sågkedjan                | 14 |
| Felsökning - skärutrustningen         | 15 |
| Underhåll - paketkap                  | 16 |
| Montering / Reservdelar               | 17 |
| Justering                             | 27 |
| Elschema                              | 28 |
| Tekniska data                         | 29 |
| EG-försäkran om överensstämmelse      | 29 |

## Maskinbeskrivning

*PAKETKAPEN* är en maskin som är avsedd för göra vertikala kapsnitt i virkespaket.

Paketkapen kapar med stor precision. Snittens placering mäts in med en mätsticka och paketkapen skruvas fast i paketet. Svärdet har kullagrad styrning i svärdspetsen. Kedjan är en 3/8" kapkedja, som drivs av en 5 kW 3-fas elmotor.

Maskinen kan anpassas vad gäller svärdlängd, höjd, beslag för infästning m m. Paketkapen finns i standardutförande med 120 eller 150 cm svärd.

Maskinen är uppbyggd kring ett stadigt stativ med en elsåg upphängd i en kraftig lina.

Sågkedjan är täckt av ett fast skydd i översta läget och ett ställbart skydd i svärdspetsen.



Tryckt på klorfritt återvinningsbart papper, med tryckfärg baserad på vegetabilisk olja

LOGOSOL bedriver ett fortlöpande utvecklingsarbete. Vi måste därför förbehålla oss ändringar av konstruktioner och utformning av våra produkter.

Text: Mattias Byström

Bild: Mattias Byström 2002-11-26

Copyright 2002 LOGOSOL, Härnösand, Sweden

## Säkerhetsföreskrifter

❗ Utöver säkerhetsföreskrifterna på detta uppslag (sid 4-5) finns ytterligare varningsföreskrifter och uppmaningar i anslutning till de olika avsnitten i denna skrift.



För din egen säkerhet, läs instruktionsboken noggrant och starta ej maskinen förrän du förstått allt. Låt heller inte andra personer, som inte läst instruktionsboken, använda maskinen.



Använd skyddshandskar när du använder paketkapen. Risk för skär- och brännskador.



Använd godkända hörselskydd. Hörseln skadas redan vid kort exponering av högfrekvent ljud. Använd godkända skyddsglasögon. Flisor och träbitar kan slungas ut.



Varning för skärande verktyg. Stick aldrig in händer eller verktyg förbi skyddsglasat eller manöverpanelen under drift.



Denna symbol betyder "WARNING!". Var extra uppmärksam där denna symbol förekommer i manualens text.



Efter denna symbol följer en uppmaning. Var extra uppmärksam där symbolen förekommer i manualens text.

⚠ **PAKETKAPEN** kan orsaka allvarlig kroppsskada vid felaktigt handhavande. Var därför alltid koncentrerad och noggrann när du använder maskinen.

❗ Endast personer som läst och förstått hela innehållet i denna skrift, samt är vid fysisk god hälsa och har god syn är behöriga att använda Logosols paketkap. Alla övriga är obehöriga att använda paketkapen.

❗ Var medveten om att olyckor på farliga maskiner oftast sker när operatören t. ex. skall ta bort spån eller träflisor som fastnat eller rätta till andra små störningar. Stanna genast **PAKETKAPEN** om driftstörning uppstår. Ett stopp syns som regel inte på det färdiga resultatet.

### ❗ Arbetsplatsen:

För största elsäkerhet skall jordfelsbrytare användas.

Det skall alltid finnas en brandsläckare inom räckhåll när **PAKETKAPEN** används.

Håll städat på arbetsplatsen. Låt inget som du kan snubbla över ligga på marken.

Arbetsplatsen skall ha god belysning utan risk för bländning.

Maskinen får ej användas eller förvaras vid temperaturer under noll grader celsius.

Kliv inte på elkabeln till maskinen. Kabeln bör hängas upp från marken.

Klättra inte upp på maskinen.

Gå aldrig under eller över paketkapens svärd.

Stå aldrig så att du kan träffas av motorhyllan. **Risk** för att sågsvärdet och motorhyllan faller ned om vinchens spärr oavsiktligt frigörs eller lyftlinan brister.

### ❗ Innan maskinen startas:

- Kontrollera att alla vred, skruvar, muttrar, anhåll, sågkedja, skydd etc. är ordentligt fastsatta.
- Kontrollera att sågkedjan kan snurra fritt samt att inga verktyg eller lösa delar finns kvar i maskinen.
- Kontrollera att samtliga skydd är rätt anbringade och täcker sågkedjan ordentligt.
- Kontrollera att **PAKETKAPEN** är rätt uppställd och står stabilt samt att hjulen är låsta.
- Kontrollera att sågaggregatets vinsch och lyftlina är utan skador.
- Kontrollera att svärdet är ordentligt låst med vinschen i sitt toppläge.

## ⚠ Under drift:

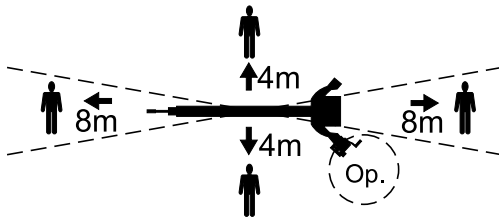
Påbörja inte kapning av paket om inte "förberedelse av paket för kapning" beskrivet på sid 8 genomförts.

Starta aldrig kapen om inte svärdet är i översta läget och dolt av det fasta svärdsskyddet.

Stick aldrig in händer eller verktyg under något skydd eller i svärdets sågväg.

Stå alltid så att ansiktet skyddas av skyddsrutan. Kedjan kan kasta träklotsar mot operatören vid renkapning.

I svärdets riktning, i rät linje med 20 graders avvikelse, framåt och bakåt är säkerhetsavståndet 8 m. Detta säkerhetsavstånd gäller även operatören. Förutom operatören (i fig: Op.) får ingen vistas inom 4 meter från maskinens sidor under drift. Figuren nedan visar paketkapen uppifrån med säkerhetsavstånd angivna. Operatören får under drift endast befinna sig inom i figuren anvisat område: Bakom manöverpanelen. Operatören får ej sträcka arm eller ben utanför anvisat område.



## ⚠ Risk för att sågkedjan kastas ut vid kedjebrott. Respektera säkerhetsavståndet.

Bär ej löst hängande klädesplagg eller något annat som kan fastna i maskinens rörliga delar.

Använd aldrig maskinen under dåliga siktförhållanden. Arbeta alltid i god belysning.

Använd inte maskinen under påverkan av alkohol eller andra droger.

## ⚠ Övrigt:

Maskinen får inte modifieras eller byggas till. Använd endast delar tillhandahållna av LOGOSOL. Efter service måste maskinen återställas till originalskick.

### ⚠ Risk för slag från lyftveven.

### ⚠ Risk för att sågenheten oavsiktligt sänks.

⚠ Håll alltid stadigt i lyftveven innan vinschens säkerhetsspärr lossas. Säkerhetsspärren skall alltid vara inkopplad. Enda undantaget är när sågenheten skall sänkas.

### ⚠ Risk för brännskada vid kedjebyte. skärutrusningen kan vara het efter drift.

⚠ Spånsug skall vara ansluten under drift, min 700 m<sup>3</sup>/h. Tänk på risken med att andas in damm. Såga utomhus eller sörj för god ventilation.

⚠ Även personer utanför säkerhetsavståndet kan vara i behov av hörselskydd. Utomhus är gränsen för skadligt ljud ca 15 m. Kontrollera att ingen person utan hörselskydd utsätts för mer än 70 dB(A).

⚠ Giffri vegetabilisk sågkedjeolja skall användas för kedjesmörjning.

### ⚠ Risk för ofrivillig start och elektrisk chock.

⚠ Med formuleringen "bryt strömmen" avses **alltid** i denna manual; att handsken (kontakten) som försörjer maskinen med ström dras ur och hängs upp så att det inte föreligger risk för att kabeln eller handsken skadas, samt att du försäkrat dig om att kedjan har stannat.

### ⚠ Bryt strömmen:

- Innan kedjan berörs
- innan avhjälpning av fastkörd kedja
- innan service utförs eller annat ingrepp kring svärdet, remskyddet eller i det elektriska systemet görs.
- Innan maskinen flyttas.
- Om maskinen lämnas utan uppsikt. Försäkra dig då även om att ingen obehörig kan starta maskinen.
- Efter montage av kedja, kontrollera att kedjan löper fritt innan kabelhandsken ansluts.

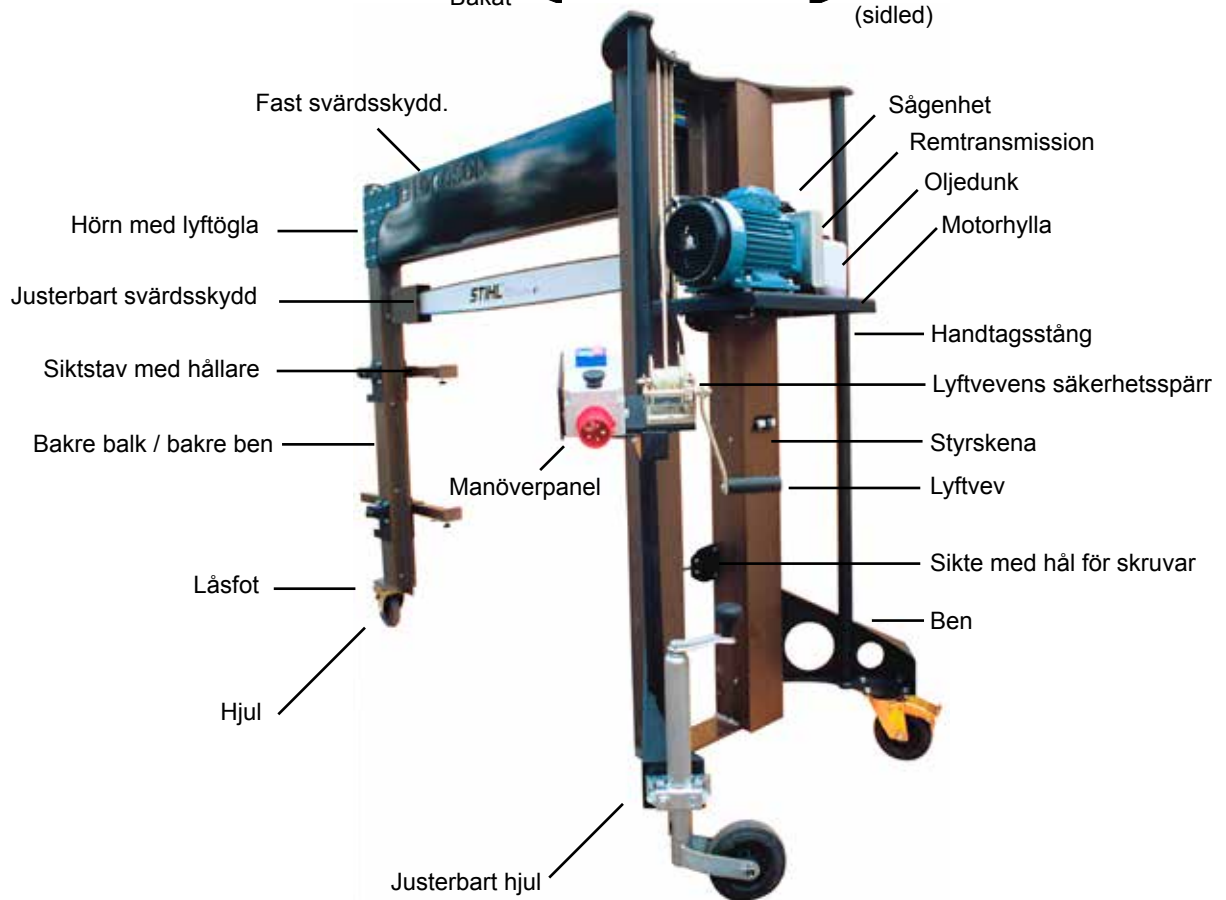
Riktningar angivna i  
bruksanvisningen.  
Frammåt / bakåt är  
svärdets riktning

Vänster  
(sidled)

Frammåt

Bakåt

Höger  
(sidled)



## Förflyttning

Vid behov kan *PAKETKAPEN* enkelt förflyttas eftersom den är hjulburen. *PAKETKAPEN* skall förflyttas i svärdets längdriktning när detta är möjligt. Den höga tyngdpunkten gör maskinen instabil.

När *PAKETKAPEN* skall flyttas längre sträckor skall motorenheten sänkas till sitt nedersta läge. Tipprisken ökar markant när *PAKETKAPEN* flyttas i sidled (höger/vänster). Golvet på vilket paketkapen rullas skall vara slätt och fritt från grus och andra ojämnheter.

❗ Bryt strömmen innan paketkapen flyttas.

⚠️ **Tipprisk!** Paketkapen får endast förflyttas på sina hjul om underlaget är slätt och plant.

⚠️ **Tipprisk!** Maximal tillåten hastighet vid förflyttning i sidled är 0,2m/sek (1m på 5 sek).

❗ Under förflyttning, var särskilt uppmärksam så att inte manöverpanelen stöter i något hinder.

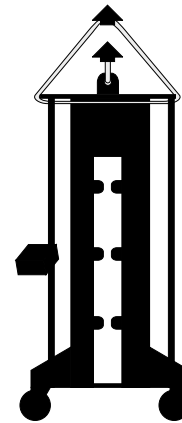
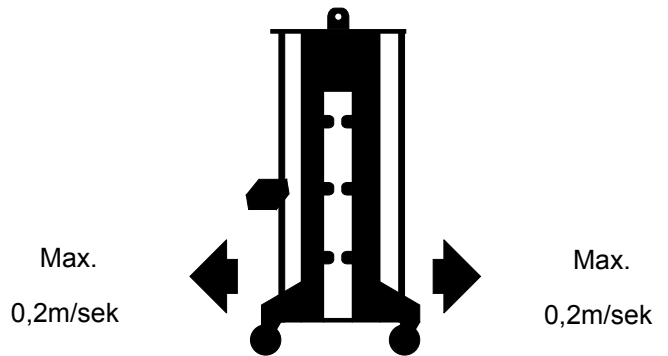
❗ Under förflyttning skall lyftvevens säkerhetsspärr alltid vara tillslagen.

*PAKETKAPEN* kan enkelt lyftas med hjälp av en kran, traktor eller liknande för ändamålet lämplig maskin. Använd godkända lyftstroppar / lyftkätting. *PAKETKAPEN* har en lyftögla för infästning i längst upp i bakre balken. På motorsidan träas stropparna eller kedjan mellan handtagsstängerna och linjalen. Tillse att styrskenan är ordentligt surrad. Var uppmärksam vid lyft, så att inga personer befinner sig under lasten eller i dess omedelbara närhet. Anpassa hastigheten efter rådande förhållanden.



Renkapning med Logosols paketkap.

❗ Observera operatörens position och händernas placering, att svärdstoppskyddet är framskjutet mot paketet samt att paketet står stadigt på plan mark och är ordentligt buntat.



## Uppställning

⚠️ Läs hela instruktionsboken och bekanta dig med alla funktioner och inställningsmöjligheter innan du tar maskinen i bruk.

❗ Kontrollera *PAKETKAPEN* så snart du fått den. Eventuella fraktskador skall omgående anmälas till transportföretaget.

Ställ upp *PAKETKAPEN* på ett plant underlag. Justera maskinen med hjälp av veven på det justerbara hjulet så att kapen står plant och stabilt

Anslut spånslangen och fäst den med slangklamrar både på *PAKETKAPEN* och fläkten.

Se till att belysningen är mycket god. Sätt upp en kraftig lampa över maskinen.

Kontrollera att alla skruvar är åtdragna.

Kontrollera så att sågkedjan löper fritt och obehindrat i svärdet och att kedjan är spänd (se sid. 11).

## Förberedelse av paket för kapning.

- ❗ Se till att strömmen är bruten till maskinen under förberedelserna.
- ❗ Med renkapning (F) avses: Kapning vid paketets ändrar där längden på den längsta spillbiten som sågas av är min. 10 mm och max. 500 mm.
- ⚠ **Risk för kedjebrott**
- ❗ **Uppställning, placering av bindström och buntning måste göras på rätt sätt för att det skall vara möjligt att kapa med paketkap.** Görs inte detta kommer svärdet att klämmas fast eller kedjan att lyftas ur sitt spår i svärdet varvid risken för kedjebrott är mycket stor.
- ⚠ **Risk för att paketet tippar.**
- ❗ Försäkra dig om att den del av paketet som skall kapas av står stadigt även efter att kapet är gjort (A).

Med Paketkapen följer en mätsticka med ett rörligt anhäng och en skala. Mät först ut ungefärligt läge på samtliga kapsnitt för att kunna förbereda virkespaketet för kapning.

Glöm inte att räkna med kapsnittets bredd.

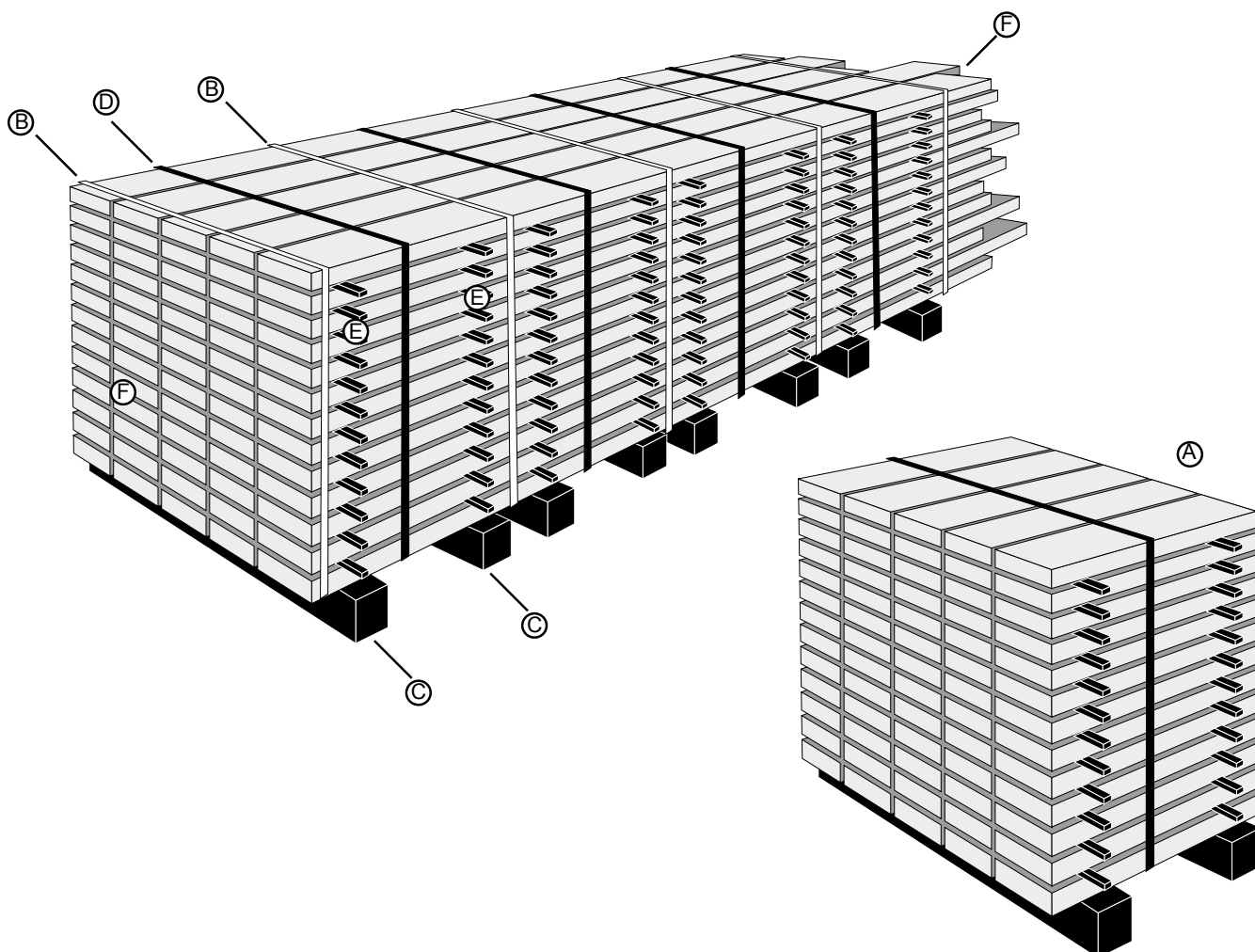
Exakt mått mäts ut mellan varje sågsnitt (se "inställning av kaplängd").

Marken där paketet ställs upp skall vara plan och jämn. Planera i tid var kapsnitten (B) skall placeras på paketet. På var sida av varje kapsnitt skall det finnas stadiga stöd (C) mot marken. Stöden skall vara minst 150 mm höga. Undantag endast vid renkapning då stöd endast behövs på den ena sidan.

Paketet skall vara buntat (D, ordentligt ihopspänt) på båda sidor av kapsnittet. Undantag endast vid renkapning då buntning endast behövs på ena sidan.

Buntningen skall ligga utanför eventuella bindströ (E) sett från kapsnittet.

- ❗ Buntning får inte ske mellan bindströ och kapsnitt.





## Manöverpanelen

**⚠ Anslut inte maskinen förrän du läst och förstått innehållet i hela manualen. Felanvändning medför livsfara.**

- A Start
- B Nödstopp/stopp
- C Hålldon
- D Lyftvev för motorenheten
- E Kontakt för elanslutning
- F Fasvärdare
- G Säkerhetsspärr för lyftvev

### Start:

Håll ned hålldonet och tryck samtidigt gröna startknappen.

### Stopp:

Tryck ned röda stoppknappen.

### Nödstopp:

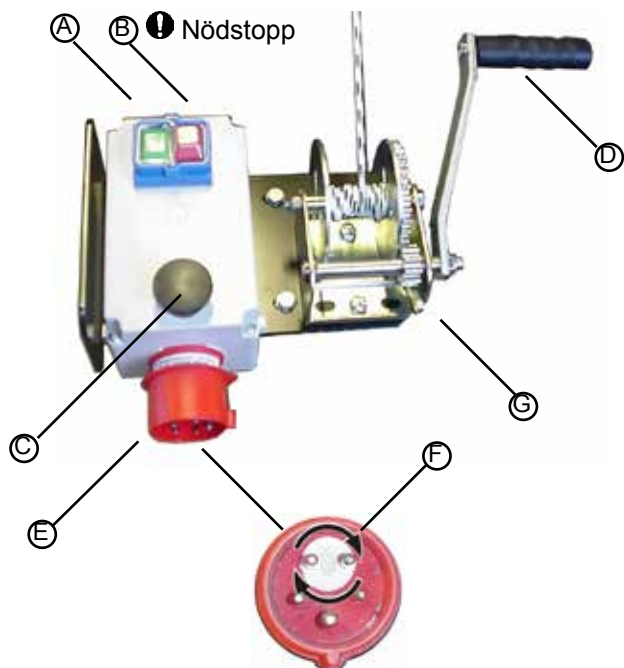
Tryck ned röda stoppknappen eller släpp hålldonet.

**⚠** Den röda stoppknappen fungerar som nödstopp och får ej blockeras.

**⚠ Risk för slag från lyftveven.**

**⚠ Risk för att sågenheten oavsiktligt sänks.**

**⚠** Håll alltid stadigt i lyftveven (D) innan säkerhetsspärren (G) lossas. Säkerhetsspärren skall alltid vara inkopplad. Enda undantaget är när sågenheten skall sänkas.



## Elektrisk anslutning

**⚠ Risk för elektrisk chock.**

**⚠** Paketkaben skall vara ansluten via en godkänd jordfelsbrytare.

Häng upp elkabeln till *PAKETKAPEN* i taket eller skydda den på annat sätt. Trampa aldrig på kabeln.

När samtliga instruktioner under avsnittet "Uppställning" utförts:

Kontrollera att svärd och kedja är rätt monterade. Anslut maskinen (E) **med svärdet i översta läget** och kontrollera (titta på kedjan i skyddet från en säker position, se säkerhetsavstånd i säkerhetsföreskrifterna) att motorn går åt rätt håll. (kedjan skall löpa in mot sågaggregatet på undersidan svärdet) Om så inte är fallet, dra ut kabelhandsken från maskinen. Vänd faserna i kontakten på maskinen genom att vrida runt plattan (F), som två av stiften sitter i, med en stor platt skruvmejsel.

**⚠ Risk för elektrisk chock.**

**⚠** Öppna aldrig maskinens elsystem om du ej är behörig.

**⚠** Kontakten behöver ej öppnas för att vända faserna.

## Sågning av virkespaket

**⚠ Risk för allvarlig skada om någon av varningsföreskrifterna eller instruktionerna i denna manual förbises.**

**!** Innan sågning påbörjas skall...

...du läst och förstått innehållet i varningsföreskrifterna och övriga instruktioner i denna manual.

...paketkapen stå fixerad i rätt position enligt avsnitten "förberedelse av paket för kapning" och "positionering av paketkapens sågsnitt".

Sänk svärdet ned mot paketet. Välj lämplig längd på svärdsskydd (A) i svärdets toppstyrning och justera svärdsskyddet så att det kommer så nära paketet som möjligt. Veva upp svärdet i topläget igen.

**!** Längsta tillåtna avstånd mellan paket och svärdsskydd är 50 mm. Längre svärdsskydd kan beställas från Logosol.

**!** Kontrollera svärdets sågväg och marken under svärdet så att du inte oavsiktligt sågar i någonting.

**!** Kontrollera före sågning att sågkedjan löper fritt och obehindrat i svärdet på elsågen. Använd skyddshandskar.

**!** Anslut inte strömkabeln till paketkapen förrän kapen är fixerad i rätt position.

**⚠ Risk för att operatören träffas av träklotsar som kastas bakåt i kedjans riktning.**

**!** Stå alltid så att ansiktet skyddas bakom skyddsru-tan.

**!** Se avsnittet "manöverpanelen". Håll stadigt i lyftveven och lösgör säkerhetsspärren innan motorn startas.

**!** Sågenheten får inte pressas ned vid sågning för att öka matningstrycket. Sågenhetens maximala matningstryck skall vara dess egen vikt. Iakttag stor försiktighet om sågkedjan "nyper fast". Avbryt genast sågningen om inte sågenheten lätt sjunker ned genom virkespaketet. Bryt strömmen och åtgärda felet. Orsaken kan vara att kedjan klämmas fast och lyfts ur sitt spår på oversidan av svärdet.



**⚠ Mycket stor risk för kedjebrott om kedjan lyfts ur svärdets spår. Livsfara. Vid kedjebrott kan kedjan kastas ut ur maskinen med hög hastighet i svärdets riktning framåt eller bakåt.**

Veva sakta ned sågen mot virkespaketet och fortsätt hela vägen ned genom paketet. Veva särskilt långsamt vid renkapning.

Stoppa paketkapen genom att släppa hålldonet eller genom att trycka på den röda stoppknappen (se avsnittet om manöverpanelen).

## Rita linje för renkapning

Vid sågning av Logosols paketkap är grundprincipen att linjer ritas på paketets sidor där man önskar att kapsnittet skall läggas.

Rita en vertikal linje på båda sidorna av den ände av paketet som skall renkapas. Längden på spillbitarna får inte vara mindre än 10 mm och inte längre än 500 mm.

## Positionering av paketkapens sågsnitt



1. Ställ kapen på plats vid den ritade linjen.



2. Grovjustera paketkapens vinkel med hjälp av hjulveven.
3. Rikta in det övre siktet exakt efter linjen och skruva en skruv genom hålet på siktet på den sida av paketet som inte kommer att sågas av.
4. Finjustera nedre siktet med hjälp av hjulveven.
5. Gå runt paketkapen och rikta in kapsnittet på motstående sida:

Siktstaven skall sitta på den sida av paketet som inte kommer att sågas av.

Siktstavens hållare skall vara monterad så att du kan mäta nära paketets mitt.

6. För fram siktstaven mot paketet.
7. Se till att plastpinnen som visar sågsnittets position är nära horisontellt läge.
8. Dra fast siktstaven i dess hållare.



Läsfoten i uppfällt läge och nedfällt läge. Den justerbara föten skall ställas så att kafen lyfts ca 5 mm. Läsfoten lossas genom att dra rakt uppåt i spaken.

9. Rikta in paketkapen och lås positionen genom att trycka ned läsfoten vid hjulet (och skruva ev. fast siktstaven i paketet, i detta fall, bortse från punkt 9).
10. Lossa siktstaven, dra den tillbaka och vrid den 90 grader så att plastpinnen inte kommer i vägen för sågkedjan.

**⚠ Risk för att avkapade trästycken kastas mot operatören.**

**🛑** Stå bakom skyddsrutan. Använd skyddsglasögon. Observera säkerhetsavståndet för andra personer än operatören.

12. Kapa efter linjen enligt instruktionen i avsnittet "Sågning av virkespaket". Följ samtliga varningsföreskrifter.

När du gör det första kapsnittet, kallibrera paketkapens siktpinnar av plast genom att ställa ut dem några millimeter och sedan såga av dem. Du vet sedan exakt var svärdet går.

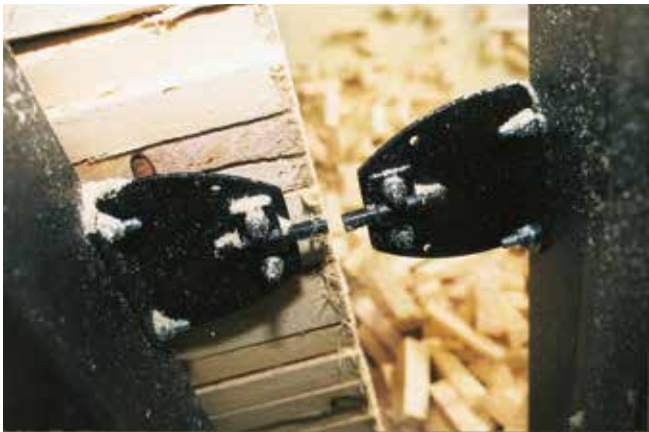
## Inställning av kaplängd



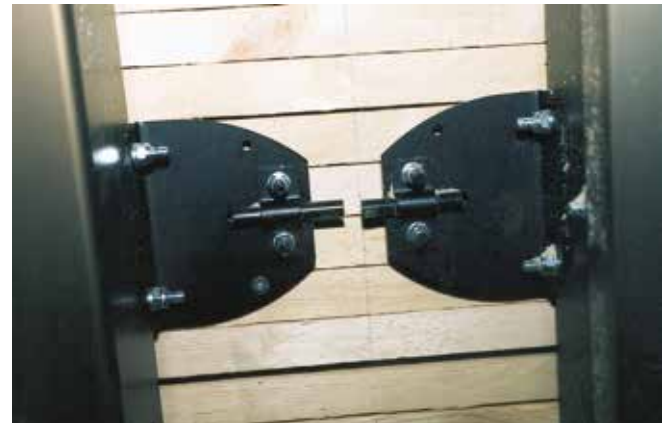
Renkapning



Sätt anhållet mot snittytan och markera längst upp och längst ned på paketets båda sidor.



När renkapning är gjort vid ett av paketets ändar utgår man från denna kapyta för att mäta ut var nästa sågsknitt skall läggas.

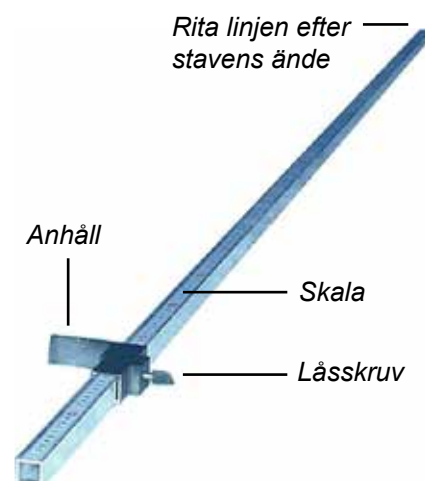


Dra en linje mellan punkterna på paketets sidor. Paketets översida behöver inte markeras.

Ställ in kapen med sikten och siktstaven så att sågkedjans sida kommer att såga efter linjen.



Ställ in mätstavens anhåll på önskat mått.



## Byte av skärutrustning

Efter en tid tappar sågkedjan sin skärpa.

Sågkedjan kan enkelt lossas för att skärpas. Elektrisk slipmaskin rekommenderas, men det går även bra med en rund kedjefil.

Sågkedjor, kedjedrev och svärd skall köpas från Logosol för att garantera att rätt utrustning erhålls.

En ny kedja kan behövas spännas redan efter första eller andra snittet.

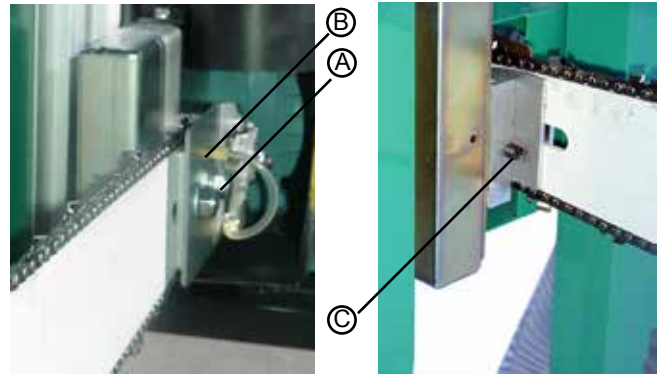
### **⚠ Risk för skärskada och brännskada.**

- ❗ Innan du påbörjar service, försäkra dig om att strömmen är bruten och att sågkedjan inte roterar. Kedjan kan vara het. Använd alltid skyddshandskar.

### **Demontering av svärd och kedja:**

Svärdstoppstyrningen behöver inte lossas för att byta kedja.

1. Demontera spånstosen.
2. Lägg kedjan på svärdet och tejpa fast den så att den inte hänger ned från svärdet.
3. Lägg ett stöd, t.ex. en europapall under svärdet.
4. Sänk motorenheten tills svärdet vilar mot stödet.
5. Ställ kedjespänningen (C) i sitt bakre läge.
6. Lossa svärdsmuttrarna (A) och lossa täckplåten (B) som oljepumpen sitter på.
7. Lyft av svärdet.



### **Montering:**

En ny kedja kan vara svår att lägga över drevet på grund av att den är kort. Efter en tids användning stäcks kedjan ut och är då lättare att montera.

(Demontera spånstosen.)

1. Lägg kedjan på svärdet och tejpa fast den så att den inte hänger ned från svärdet.
2. Sänk motorenheten tills svärdet kan vila mot ett stöd, t.ex. en europapall, under montering.
3. Kontrollera att kedjespänningen (C) är i sitt bakre läge.
4. Lägg svärdet på stödet.
5. Passa in svärdstoppstyrningen på T-profilen (beroende på kedjans längd kan i vissa fall detta inte göras förrän kedjan späns).
6. Passa in svärdet på svärdsbultarna (A). Lägg sågkedjan runt kedjedrevet. Kontrollera att det ligger dikt mot lagerhuset och att svärdsbultarnas kragar ligger i svärdets spår.
7. Trä på täckplåten (B) på svärdsbultarna och skruva tillbaka svärdsmuttrarna handfast.
8. Kontrollera att svärdet och kedjan och svärdstoppstyrningen har korrekt position.
9. Spänn kedjan med spännskruven (C). Kedjan skall spännas tills den ligger an mot svärdets undersida.
10. Dra åt svärdsmuttrarna (A).
11. Dra kedjan runt för hand för att kontrollera att den löper rätt i svärdet (använd skyddshandskar). Om detta ej är möjligt kan kedjan ligga fel runt drevet eller vara för hårt spänd.
12. Höj sågenheten till sitt högsta läge. Kontrollera att svärdstoppstyrningen ligger i korrekt position hela vägen.
13. Montera tillbaka spånstosen.

## Underhåll - skärutrustningen

Om du håller skärutrustningen i trim får du rätt mått på virket, sågningen går fortare och skärutrustningen håller längre.

Regelbunden skärpning av kedjan är extra viktigt när du sågar virke som är aggressivt mot kedjan tex. torrt virke, "hard wood" eller virke med sanddamm eller jord i barken.

### **Fila innan det går tungt**

När skärpan på kedjan börjar avta märker du det genom att skärhastigheten minskar, svärdet blir hett och nedmatningen går långsammare. Avbryt omedelbart sågningen! Egentligen är det då redan för sent att fila. Sågning med slö kedja utsätter skärutrustningen för stora påfrestningar. Fila därför *innan* kedjan blir slö!

### **Fila bekvämt**

Du kan uppnå bra resultat både med handfilning och elektrisk kedjeslip. Vid handfilning behöver inte kedjan demonteras. Vi rekommenderar en dubbelfil med inbyggd ryttarfil (Pferd 5,5 mm, art.nr: 9999-000-0420).

❗ Filningsvinkel: 10 grader. Håll filen plant över tanden.

### **Undvik kedjebrott**

Sågar man för länge med slö kedja kan kedjan gå av. Kedjan brister då under skärtanden och du ser att godset är nedslitet där.

Om däremot drivlänken brustit kan det bero på att kedja och drev inte trivts ihop. Kontrollera drevet varje gång du byter kedja.

❗ Byt kedjedrevet när det bildas små fördjupningar på drevets tänder. Detta är tecken på förslitning.

## Skärpning av kedjan - Behåll eggen i kromskiktet!

Skärtanden på en motorsågskedja är belagd med ett mycket tunt kromskikt. Det ger en mycket skarp och slitstark egg.

Så länge eggen finns i kromskiktet har du en perfekt skärpa på sågkedjan.

Filar du konsekvent *innan* kedjan blivit slö blir slitaget på svärd och kedja minimalt.

Om du däremot sågar 5-10 skär efter att eggen lämnat kromskiktet blir kedjan så slö att det börjar gå dåligt att såga. Såghastigheten är låg och matningstrycket högt. Svärd och kedja blir snabbt överhettade. I detta läge går det fortfarande att såga men utrustningen slits mycket snabbt.

När en slö kedja filas är det uppenbar risk att man ej når fram till kromskiktet. Kedjan har nu bra skärpa, men eftersom eggen inte ligger i kromskiktet blir kedjan snabbt slö igen.

Om du inte filar i tid måste du fila bort en stor del av tanden för att få den vass. Kedjans livslängd blir kort. Om stor del av sågningen sker med slö kedja krävs högt matningstryck med snabb förslitning av svärd och risk för kedjebrott.

**Sammanfattning:** Fila innan kedjan blir slö så undviker du att komma in i en ond cirkel som ökar slitaget på sågutrustningen och försämrar sågresultat.

## Felsökning - skärutrustningen

Sågsvärdet får inte skära snett vid sågning. Tydligast märks fel på skärutrustningen när svärdet höjs upp efter ett sågsnitt gjorts. Om svärdet inte ligger an mot den sågade ytan utan istället trycker mot - eller går ifrån - den sågade ytan kan det vara något fel på svärdet eller kedjan.

### Orsaker till fel på skärutrustningen:

1. En orsak till problem vid sågning med Paketkapen är att sågning sker med oskarp kedja.
2. Kedjan kan vara skadad på ena sidan, exempelvis av metallföremål i virket. Kedjan skär då fortfarande men strävar mot någon sida.
3. Kedjan är felaktigt filad. Skärtänderna på ena sidan kan vara mindre nedfilade än på den andra. Försök att ha en så lika arbetsställning som möjligt, när höger och vänster sida av kedjan filas, så får du ett jämnare resultat. Fel på enstaka skärtänder eller att några tänder helt saknas t.ex. efter spiksågning påverkar normalt inte kedjans funktion märkbart.
4. När precisionen minskar efter en tids problemfri sågning är det nästan alltid slitage på svärdet som är orsaken.

## Svärdet kan dra snett

Svärdets vinkel skall justeras så att det är helt i linje med sågriktningen. Avvikelsen får högst vara 0,1mm på svärdsbredden. Se sid: 27.

Om kedjan blivit skadad på ena sidan eller filad ojämnt kan den styra fel. Kedjan nöter då mer på ena svärdsbommen och om man fortsätter såga slits svärdet snett. Även om du byter kedja kan alltså ett snedslitet svärd styra fel och dessutom kan den nya kedjan också slitas sned.

Ett snedslitet svärd kan repareras. Fila svärdsbommarna jämnhöga t ex med en UKF-fil (art.nr: 9999-000-0450).

En annan vanlig anledning till att svärdet drar snett är att det är utslitet så att drivlänken bottnar i spåret och kedjan förlorar sitt stöd från svärdsbommarna. Detta syns på kedjan genom att spetsen på drivlänken blir sliten.

## Testa kedjeoljan med fingrarna

För att kedjeoljan skall fungera bra skall den vara seg och trådig. Oljan skall ge åtskilliga långa trådar om man lägger en droppe mellan tummen och pekfingret och sedan öppnar fingrarna. Om bara 2-3 trådar bildas har oljan för dålig vidhäftning och kommer att kastas av vid svärdsspetsen. Vi rekommenderar Logosols högpresterande vegetabiliska kedjeolja för sågverk (art.nr: 0718-000-1010, 10 liter)

Oljeflödet ställs med en skruv på oljepumpen. Denna är fabriksinställd på maximalt flöde och skall inte ändras.

## Underhåll

*PAKETKAPEN* är lätt att underhålla. Den är rostskyddad till 95 % och klarar därför att stå i kalla utrymmen, men kräver då extra underhåll i form av smörjning av ej rostskyddade detaljer.

Det underhåll som krävs nämns nedan.

❗ Förvissa dig om att maskinen är strömlös innan du påbörjar service eller demonterar någon skyddskåpa.

Se till att kedjan är väl insmord. Kontrollera oljenivån och använd lämpligen Logosols specialkedjeolja eller ISO VG 68 vid påfyllning. Vid all hantering av oljor skall skyddshandskar användas.

⚠ **Risk för att lyftlinan brister och motorenheten faller ned.**

❗ Kontrollera före varje arbetspass att sågenhetens lyftlina är i gott skick. Vid tecken på skada eller nötning skall den genast bytas ut. Vid byte, se till att linans ändar infästs på tillförlitligt sätt.

Efter varje arbetsdag måste hela maskinen rengöras från spån. Kontrollera att elektriska kablar, anslutningar och kontakter är i gott skick.

Smörj vinschens kuggjul med smörjfett. Annars kommer kugghjulen att nötas ut i förtid.

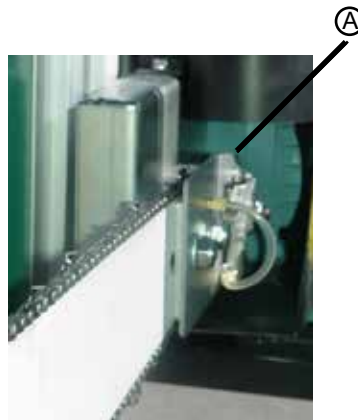
Om maskinen inte används under en längre tid skall strömmen kopplas bort (se "Varningsföreskrifter"). Tillse även att ingen obehöring kan anskuta maskinen. Rengör maskinen noga. Smörj sedan *PAKETKAPENS* rörliga delar, även hjulen, med olja. Använd lämpligen pensel eller trassel. För att förhindra att kondens uppstår i maskinens elektriska komponenter: Maskinen skall förvaras i uppvärmd lokal med jämn temperatur, ej under 0 grader C.

## Byte av drivrem

Drivremmen mellan motorn och svärdsfästet måste bytas regelbundet. Ha alltid en drivrem i reserv.

❗ Förvissa dig om att maskinen är strömlös innan du öppnar remmens skyddskåpa.

1. Lägg ett stöd, t.ex. en europapall under svärdet.
2. Sänk motorenheten tills svärdet vilar mot stödet. Öppna de 4 skruvarna som håller remmens skyddskåpa några varv.
3. Lyft av skyddskåpan.
4. Slacka remmen genom att lossa svärdsfästets infästning något och därefter lossa skruven (A) som pressar mot svärdsfästet.
5. Byt rem och spänn den.
6. Rätt remspänning: Vid 10 kg tryck mitt mellan remskivorna skall remmen fjädra 5 mm.
7. Kontrollera medan du spänner att svärdstoppstyrningen kommer rätt på T-profilen. Kontrollera att remmen ligger korrekt på remskivorna. Dra åt svärdsfästets skruvar.
8. Montera tillbaka remskyddet. Kontrollera att alla skruvar är ordentligt åtdragna.





## Montering

Graden av förmontering är beroende av vilket emballage som är mest lämpligt för just er leverans.

För att förenkla monteringen är vissa av paketkapens delar märkta med etiketter. Montera exempelvis etikett A mot etikett A.

**Montera i övrigt paketkapen i den ordning som följer på sidan 16-19.** Positioner som anges med endast nummer hänvisar till dessa sidor.

Notera följande:

- ❗ Förbandet i punkt 12-13 och 15-16 skall inte dras åt hårt förrän paketkapen är helt monterad och justerad, se sid.25.
- ❗ Punkt 20 till 22 skall ej dras åt hårt förrän topplåten (56) är monterad.
- ❗ Om motorenheten (53 samt sid. 21) är förmonterad på motorhyllan (52) skall denna demonteras och monteras tillbaka först när motorhyllan är på plats och linan (70) är korrekt monterad mellan vinschen (66) och motorhyllan.

**Uppskattad tidsåtgång:** Det tar ungefär en halv dag från att paketkapen packas upp tills att den är klar för användning. En batteridrivna skruvdragare med 10 mm och 13 mm hylsa underlättar arbetet.

## Nödvändiga verktyg

Vilka verktyg som krävs är beroende av hur förmonterad paketkapen är. Nedan nämns samtliga verktyg för montering av helt omonterad paketkap. Verktygen medföljer ej vid leverans.

Sexkantnyckel 8 mm 1 st

Sexkantnyckel 10 mm 2 st

Sexkantnyckel 13 mm 2 st

Sexkantnyckel 17 mm 2 st

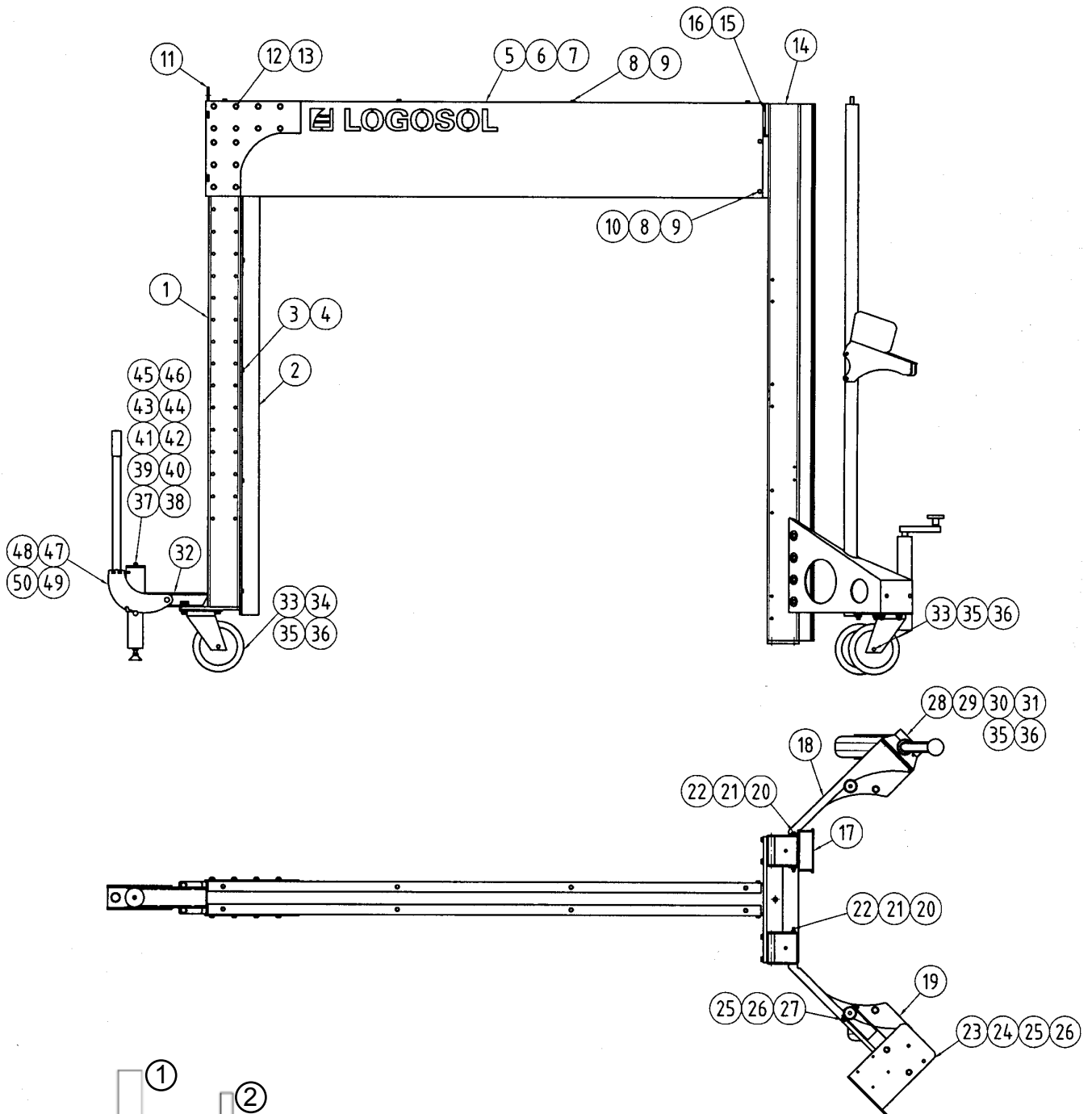
Sexkantnyckel 19 mm 1 st

En batteridrivna skruvdragare med 10 och 13 mm hylsa underlättar monteringen.

## Tillbehör och reservdelar

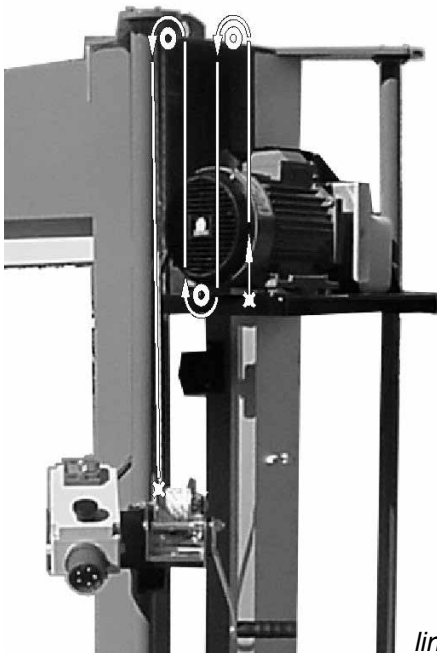
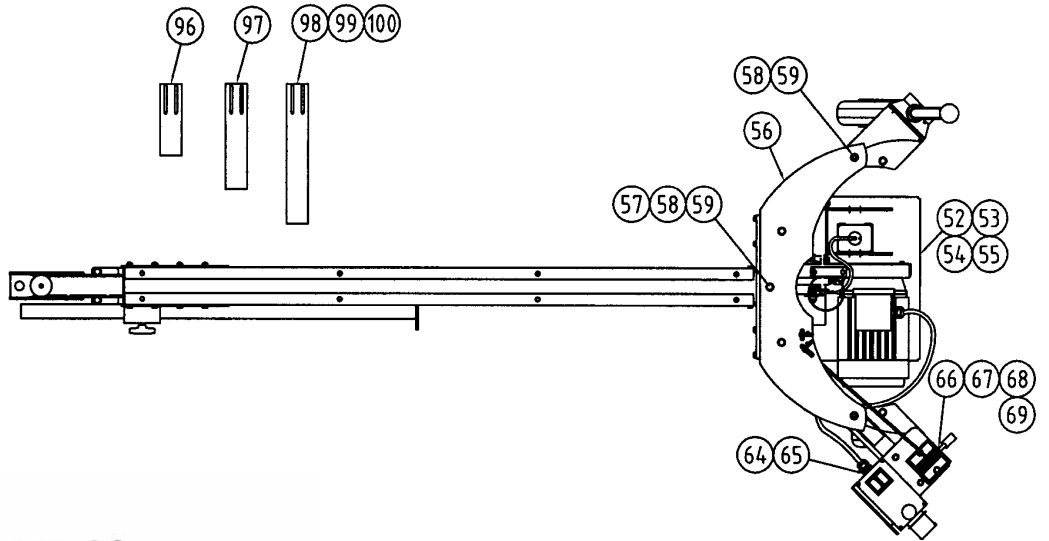
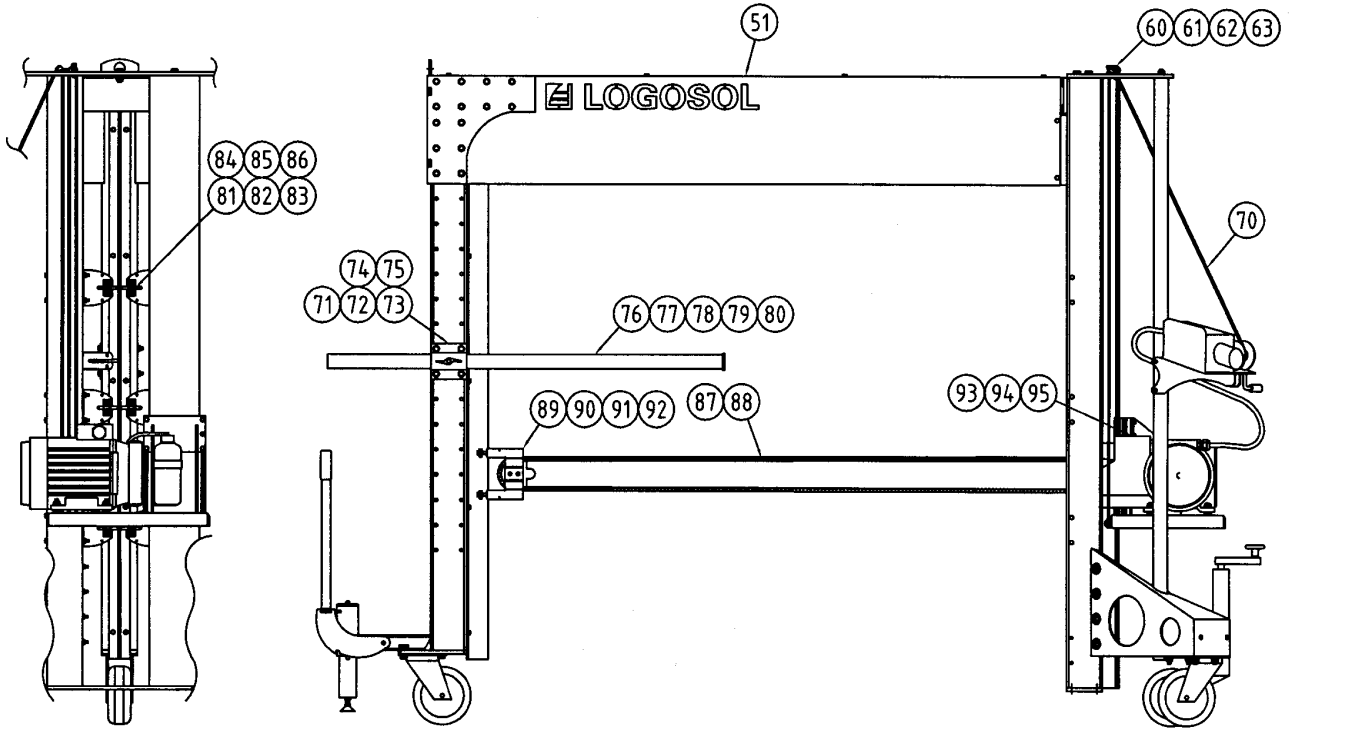
Svärd, kedjor, drev och andra reservdelar kan beställas från LOGOSOL. Se artikellista på följande sidor.

Beställ LOGOSOLs produktkatalog.



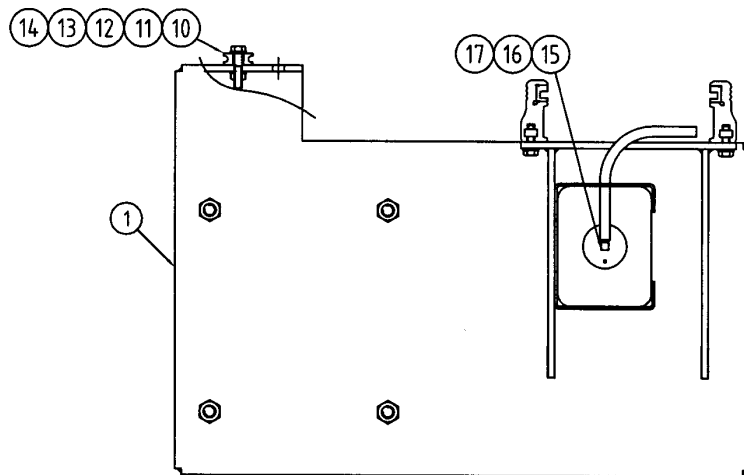
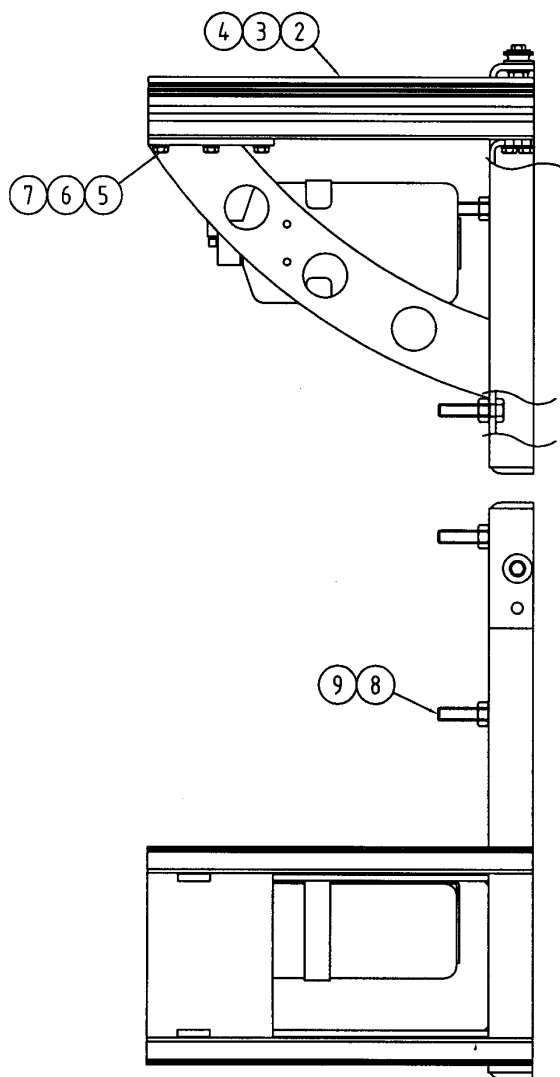
Nyhet: Distanser mellan bakre ben (1) och vinkelprofil (2) för kortare svärd än 150 mm.

| Det.nr | Antal | Benämning  | Information        | Artikelnummer |
|--------|-------|--|--------------------|---------------|
| 1      | 1     | Bakre ben  | Pk-13              | 8510-001-0070 |
| 2      | 1     | Vinkelprofil bakre ben                             | Pk13-2             | 8510-001-0072 |
| 3      | 10    | Sexkantsskruv                                      | M6S 933 M6x20      | 9008-319-1349 |
| 4      | 10    | Rundbricka   | Brb 125A 6,4 Fzb   | 9999-000-6086 |
| 5      | 1     | Bom  | Pk-15              | 8510-001-0065 |
| 6      | 1     | Vänster skydd                                      | Pk-18              | 8510-001-0067 |
| 7      | 1     | Höger skydd  | Pk-18-1            | 8510-001-0069 |
| 8      | 12    | Sexkantsskruv                                      | M6S 933 M6x20      | 9008-319-1349 |
| 9      | 12    | Rundbricka   | Brb 125A 6,4 Fzb   | 9999-000-6086 |
| 10     | 4     | Låsmutter  | 985 M6 Fzb         | 9214-320-0090 |
| 11     | 1     | Hörn   | Pk-14              | 8510-001-0092 |
| 12     | 14    | Sexkantsskruv                                      | M6S 931 M8x120 FZB | 9007-319-1880 |
| 13     | 1     | Sexkantsmutter                                     | M6M 934 M8 Fzb     | 9210-260-1100 |
| 14     | 1     | Främre ben   | Pk-17              | 8510-001-0055 |
| 15     | 8     | Sexkantsskruv                                      | M6S 931 M8x35 FZB  | 9007-319-1870 |
| 16     | 8     | Rundbricka   | Brb 125A 8,4 Fzb   | 9999-000-6043 |
| 17     | 1     | Linjal, paketkap                                   | Pk-16              | 8510-001-0063 |
| 18     | 1     | Höger ben  | Pk-11, pos 1       | 8510-001-0120 |
| 19     | 1     | Vänster ben  | Pk-11, pos 2       | 8510-001-0122 |
| 20     | 11    | Sexkantsskruv                                      | M6S 931 M6x120 FZB | 9007-319-1880 |
| 21     | 11    | Rundbricka   | Brb 125A 6,4 Fzb   | 9999-000-6080 |
| 22     | 11    | Låsmutter  | 985 M6 Fzb         | 9214-320-0900 |
| 23     | 1     | Påslagshållare                                     |                    | 8510-001-0084 |
| 24     | 2     | Sexkantsskruv                                      | M6S 933 M8x20 Fzb  | 9007-319-1820 |
| 25     | 4     | Rundbricka   | Brb 125A 8,4 Fzb   | 9999-000-6043 |
| 26     | 4     | Sexkantsmutter                                     | M6M 934 M8 Fzb     | 9210-260-1100 |
| 27     | 2     | Sexkantsskruv                                      | M6S 931 M8x60 Fzb  |               |
| 28     | 1     | Hjulfäste, ställbart.1025 exkl. hjul 12201         |                    | 8510-001-0074 |
| 29     | 1     | Hjul till ställbart fäste. Nällagrat 160 mm T32422 |                    | 8510-001-0076 |
| 30     | 1     | Rörhylsa   | 20x1,5x84, 11810   |               |
| 31     | 1     | Sexkantsskruv                                      | M6S 933 M10x25 FZB | 9007-319-1025 |
| 32     | 1     | Fäste, pressfot                                    | Pk-pf-05-2         | 8510-001-0098 |
| 33a    | 1     | Hjul utan låsning, 160 mm BR                       |                    | 8510-001-0075 |
| 33b    | 1     | Hjul med låsning, 160 mm BR                        | 31335              | 8510-001-0068 |
| 34     | 4     | Sexkantsskruv                                      | M6S 933 M10x30 FZB | 9008-319-1830 |
| 35     | 14    | Rundbricka   | Brb 10,5x22x2 Fzb  | 4510-723-4602 |
| 36     | 8     | Låsmutter  | 985 M10 Fzb        | 9214-320-1305 |
| 37     | 1     | Pressrör, pressfot                                 | Pk-pf-15           | 8510-001-0100 |
| 38     | 1     | Axel   | Pk-pf-             | 8510-001-0116 |
| 39     | 2     | Möbelinsatsmutter                                  | M8                 | 8510-001-0104 |
| 40     | 1     | Fjäder   |                    | 8510-001-0104 |
| 41     | 1     | Liten bricka                                       | Pk-pf-             | 8510-001-0110 |
| 42     | 1     | Stor bricka  | Pk-pf-             | 8510-001-0112 |
| 43     | 1     | Topplåt  |                    | 8510-001-0061 |
| 44     | 1     | Låsmutter  | 985 M6 Fzb         | 9214-320-0090 |
| 45     | 1     | Ställbar fot                                       | SF 20 41           | 8510-001-0073 |
| 46     | 1     | Mutter   | M6M 934 M10 Fzb    | 9214-320-1305 |
| 47     | 1     | Spännarm, pressfot                                 | Pk-pf-05-2         | 8510-001-0094 |
| 48     | 1     | Handtag  |                    | 8510-001-0096 |
| 49     | 1     | Distanshylsa                                       | 8/6/10             | 4510-723-2511 |
| 50     | 1     | Låsmutter  | M6                 | 0000-500-0001 |

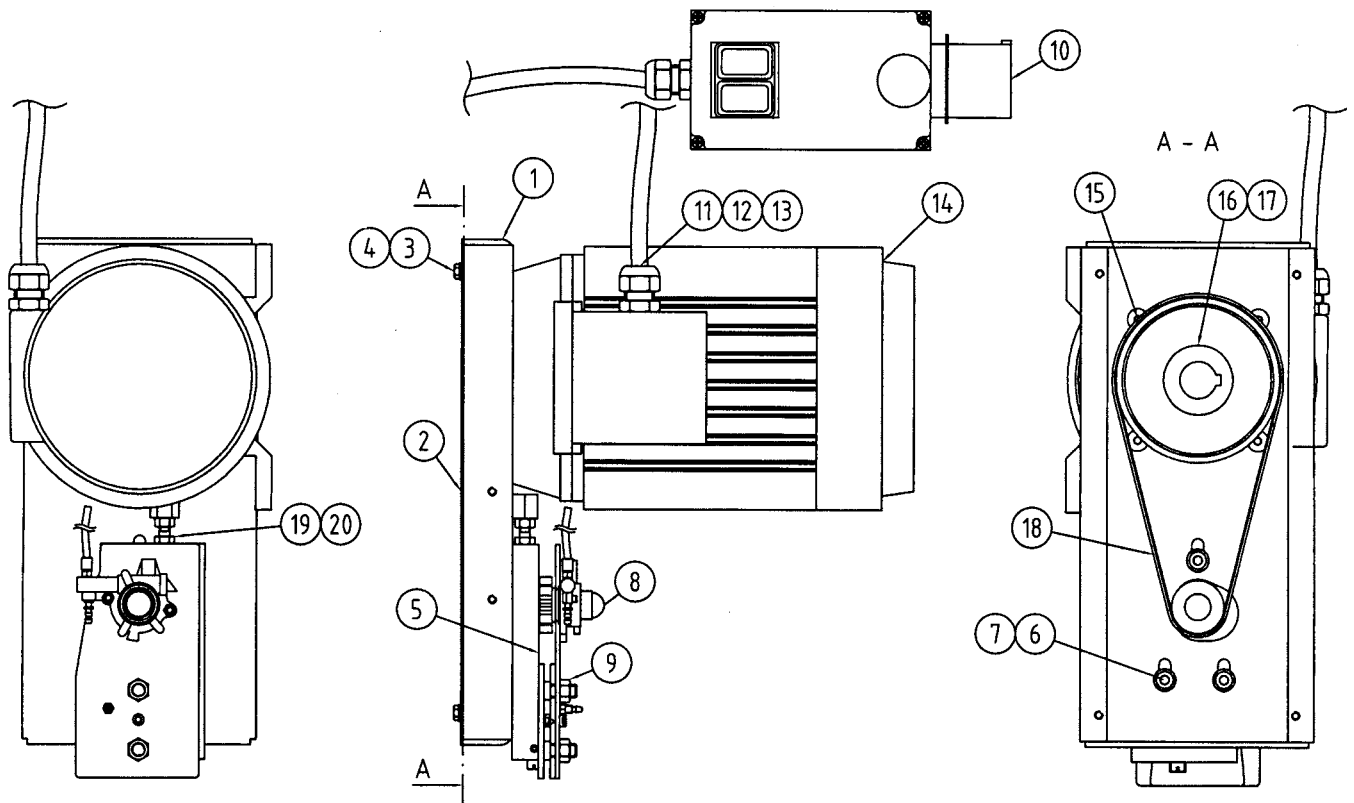


*lindragning*

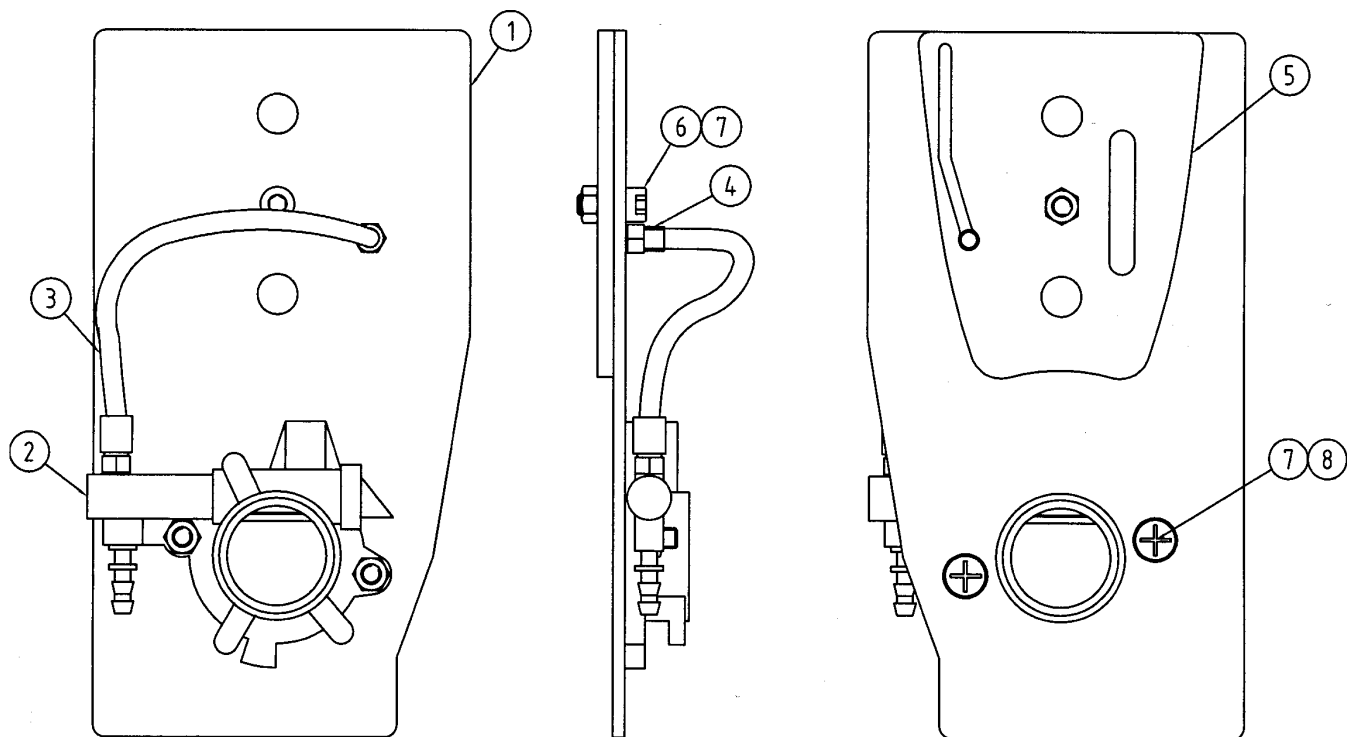
| Det.nr | Antal | Benämning           | Information           | Artikelnummer        |
|--------|-------|---------------------|-----------------------|----------------------|
| 51     | 1     | Stativ              | Pk-01-03              |                      |
| 52     | 1     | Kpl motorhylla      | Pk-02                 | 8510-001-0190        |
| 53     | 1     | Kpl Motorenhet      | Pk-09                 | 8510-001-0400/0230   |
| 54     | 8     | Rundbricka          | Brb 125A 10,5         |                      |
| 55     | 4     | Låsmutter           | 985 M10 FZB           | 9214-320-1305        |
| 56     | 1     | Topplåt             | Pk-17-5               | 8510-001-0061        |
| 57     | 4     | Sexkantsskruv       | M6S 933 M10x30 FZB    | 9008-319-1830        |
| 58     | 6     | Rundbricka          | Brb 10,5x22x2 Fzb     |                      |
| 59     | 3     | Låsmutter           | 985 M10 Fzb           | 9214-320-1305        |
| 60     | 2     | Hållare linhjul     | 777-4625-V            | 4507-001-1205        |
| 61     | 2     | Linhjul E           | 700-3003              | 9999-000-6048        |
| 62     | 2     | Distanshylsa 8/6/10 | 888-1020              | 4510-723-2511        |
| 63     | 2     | Låsmutter           | 985 M6 Fzb            | 9214-320-0900        |
| 64     | 4     | Sexkantsskruv       | M6S 933 M5x12 Fzb     | 0000-200-0034        |
| 65     | 4     | Rundbricka          | Brb 125A 5,3x10x1 Fzb |                      |
| 66     | 1     | Vinsch              | 1200G, 545 Kg         | 8502-001-0064        |
| 67     | 2     | Sexkantsskruv       | M6S 933 M8x20 Fzb     | 9007-319-1820        |
| 68     | 4     | Rundbricka          | Brb 125A 8,4 Fzb      |                      |
| 69     | 1     | Låsmutter           | 985 M8 Fzb            | 9214-320-1100        |
| 70     | 1     | Lina 6 mm           | 6,5 m                 | 8510-001-0010        |
| 71     | 1     | Holk                |                       |                      |
| 72     | 1     | Vingskruv           | 715 70- M8x15         |                      |
| 73     | 4     | Sexkantsskruv       | M6S 931 M8x120 FZB    | 9007-319-1880        |
| 74     | 8     | Rundbricka          | Brb 125A 8,4 Fzb      |                      |
| 75     | 1     | Sexkantsmutter      | M6M 934 M8 Fzb        | 9210-260-1100        |
| 76     | 1     | Pekare              | Pk-03-v2              | 8510-001-0085        |
| 77     | 1     | Siktpinne           | Pk-12, pos 4          | <b>8510-001-0080</b> |
| 78     | 1     | Bygel               | Pk-12, pos 3          | <b>8510-001-0079</b> |
| 79     | 2     | Låsmutter           | 985 M6 Fzb            | 9214-320-0900        |
| 80     | 2     | Rundbricka          | Brb 125A 6,4 Fzb      |                      |
| 81     | 6     | Sikte               | Pk-12, pos 1          | 8510-001-0081        |
| 82     | 6     | Siktpinne           | Pk-12, pos 4          | <b>8510-001-0080</b> |
| 83     | 6     | Bygel               | Pk-12, pos 3          | <b>8510-001-0079</b> |
| 84     | 24    | Låsmutter           | 985 M6 Fzb            | 9214-320-0900        |
| 85     | 36    | Rundbricka          | Brb 125A 6,4 Fzb      |                      |
| 86     | 12    | Sexkantsskruv       | M6S 931 M6x120 FZB    | 9007-319-1880        |
| 87     | 1     | Svärd               |                       | 3002-001-8076        |
| 88     | 1     | Kedja               |                       | 3644-000-0189        |
| 89     | 2     | Kpl toppstyrning    | Pk-08                 | 8510-001-0125        |
| 90     | 4     | Rundbricka          | Brb 5,3               |                      |
| 91     | 2     | Sexkantsskruv       | M5x20                 | 9007-319-0520        |
| 92     | 2     | Låsmutter           | M5                    | 9214-320-0700        |
| 93     | 1     | Spånstos            |                       | 8510001-1006         |
| 94     | 2     | Sexkantsskruv       | M6S 933 M6x20         | 9008-319-1349        |
| 95     | 2     | Rundbricka          | Brb 125A 6,4 Fzb      |                      |
| 96     | 1     | Toppskydd           | Pk-19, l=200          | 8510-001-0017        |
| 97     | 1     | Toppskydd           | Pk-19, l=295          | 8510-001-0018        |
| 98     | 1     | Toppskydd           | Pk-19, l=390          | 8510-001-0019        |
| 99     | 2     | Sexkantsskruv       | M6S 933 M6x20         | 9008-319-1349        |
| 100    | 2     | Rundbricka          | Brb 125A 6,4 Fzb      |                      |



| Det.nr | Antal | Benämning                  | Information       | Artikelnummer                    |
|--------|-------|----------------------------|-------------------|----------------------------------|
| 1      | 1     | Motorhylla                 | pk-02-04          | 8510-001-0018                    |
| 2      | 1     | Slädlist, paket-kap        | pk-02-05          |                                  |
| 3      | 2     | Glidlist, paket-kap        |                   | 8510-001-0054                    |
| 4      | 4     | Skruv R6B 7504 K B6x19 Fzb |                   | 0000-900-0001                    |
| 5      | 10    | Sexkantskruv               | M6x20, DIN 933    | 9008-319-1949                    |
| 6      | 10    | Bricka                     | Brb 6,4           |                                  |
| 7      | 10    | Fyrkantsmutter             | M4M M6            | 9222-068-0900                    |
| 8      | 4     | Sexkantsskruv              | M10x45            | 9007-320-1045                    |
| 9      | 4     | Sexkantsmutter             | M10               | <b>9210-260-1350 eller .1110</b> |
| 10     | 1     | Linhjul                    |                   |                                  |
| 11     | 1     | Distanshylsa 10/6/10       | R-723-2505        | 4510-735-2505                    |
| 12     | 1     | Sexkantsskruv              | DIN EN24014 M6x30 | 9008-319-1352                    |
| 13     | 1     | Sexkantlåsmutter           | M6                | 9210-260-0900                    |
| 14     | 2     | Bricka                     | Brb 6,4           |                                  |
| 15     | 1     | Oljebehållare              |                   | 9999-000-6052                    |
| 16     | 1     | Fästplåt oljebehållare     | 700-4050          |                                  |
| 17     | 1     | Oljelock med sil Kpl       |                   | 9999-000-6054                    |

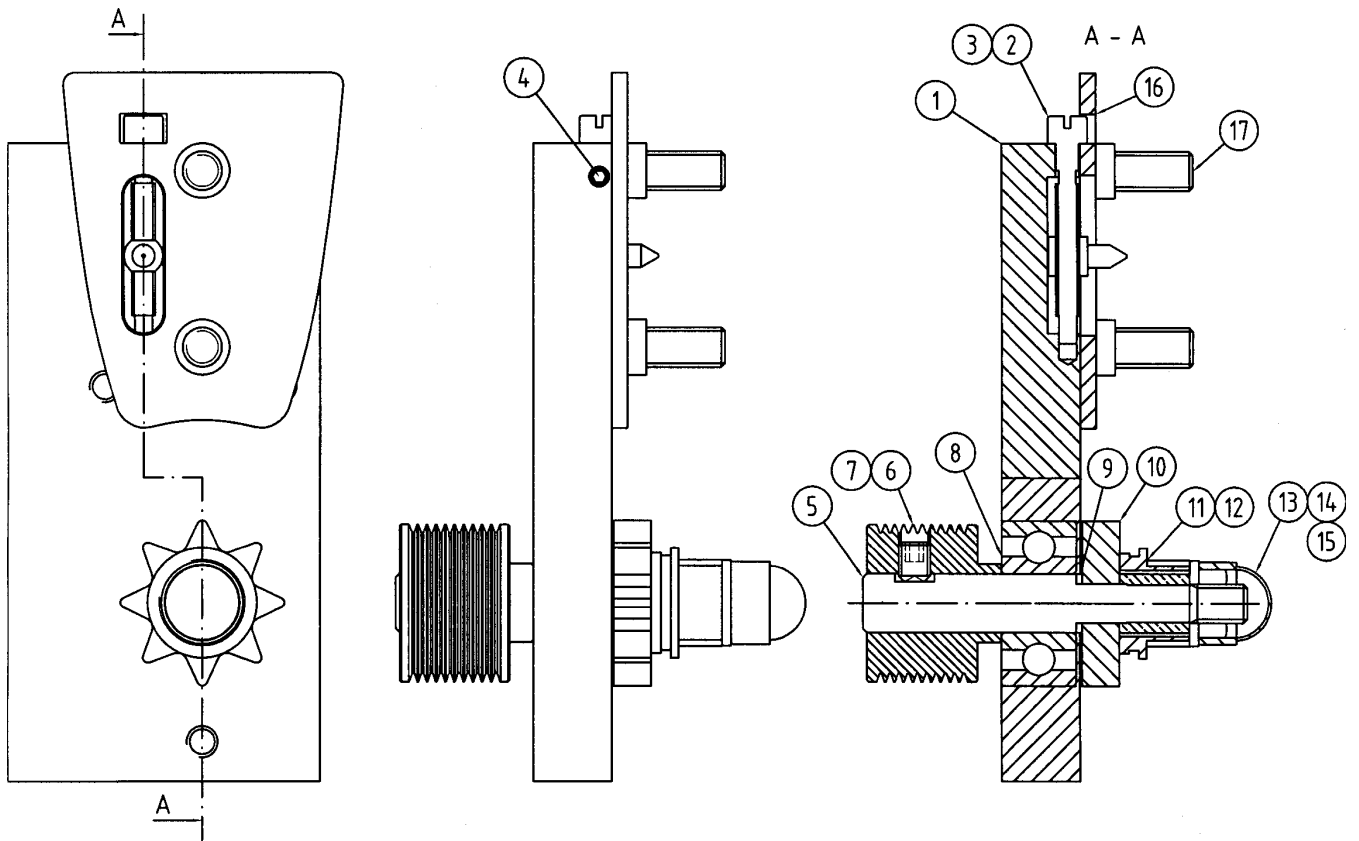


| Det.nr | Antal | Benämning              | Information        | Artikelnummer |
|--------|-------|------------------------|--------------------|---------------|
| 1      | 1     | Motorplåt              | Pk-05              |               |
| 2      | 1     | Lock till motorplåt    | Pk-05-01           |               |
| 3      | 4     | Sexkantskruv           | M6S 933 M6x20 Fzb  | 0000-200-0001 |
| 4      | 4     | Rundbricka             | Brb 125A 6,4 Fzb   | 0000-800-0003 |
| 5      | 1     | Kpl lagerhus m axel    | Pk-04              |               |
| 6      | 3     | Insexskruv             | MC6S 912 M8x25     | 0000-100-0005 |
| 7      | 3     | Rundbricka             | Brb 125A 8,4       | 0000-800-0002 |
| 8      | 1     | Kpl täckplåt           | Pk-06              |               |
| 9      | 2     | Låsmutter              | 985 M10 Fzb        | 0000-500-0007 |
| 10     | 1     | Eldon                  |                    | 9999-000-6075 |
| 11     | 1     | Kontramutter           | Skindicht SM 13,5  | 9999-000-6059 |
| 12     | 1     | Förstoring             | Skindicht ME       | 9999-000-6059 |
| 13     | 1     | Adapter för grov kabel | Skintop PG 16      | 9999-000-6061 |
| 14     | 1     | Elmotor 5 kW           |                    | 8502-001-0005 |
| 15     | 1     | Försänkt insexskruv    | MF6S 916 M8x10 Fzb | 0000-300-0002 |
| 16     | 1     | Remskiva 28/125        | 700-3001-1         | 9999-000-6026 |
| 17     | 1     | Stoppskruv             | SK6SS 916 M8x10    | 0000-000-0002 |
| 18     | 1     | Poly-V rem             |                    | 9999-000-6000 |
| 19     | 1     | Sexkantskruv           | M6S 933 M8x30      | 9007-319-0830 |
| 20     | 1     | Mutter                 | M8                 |               |

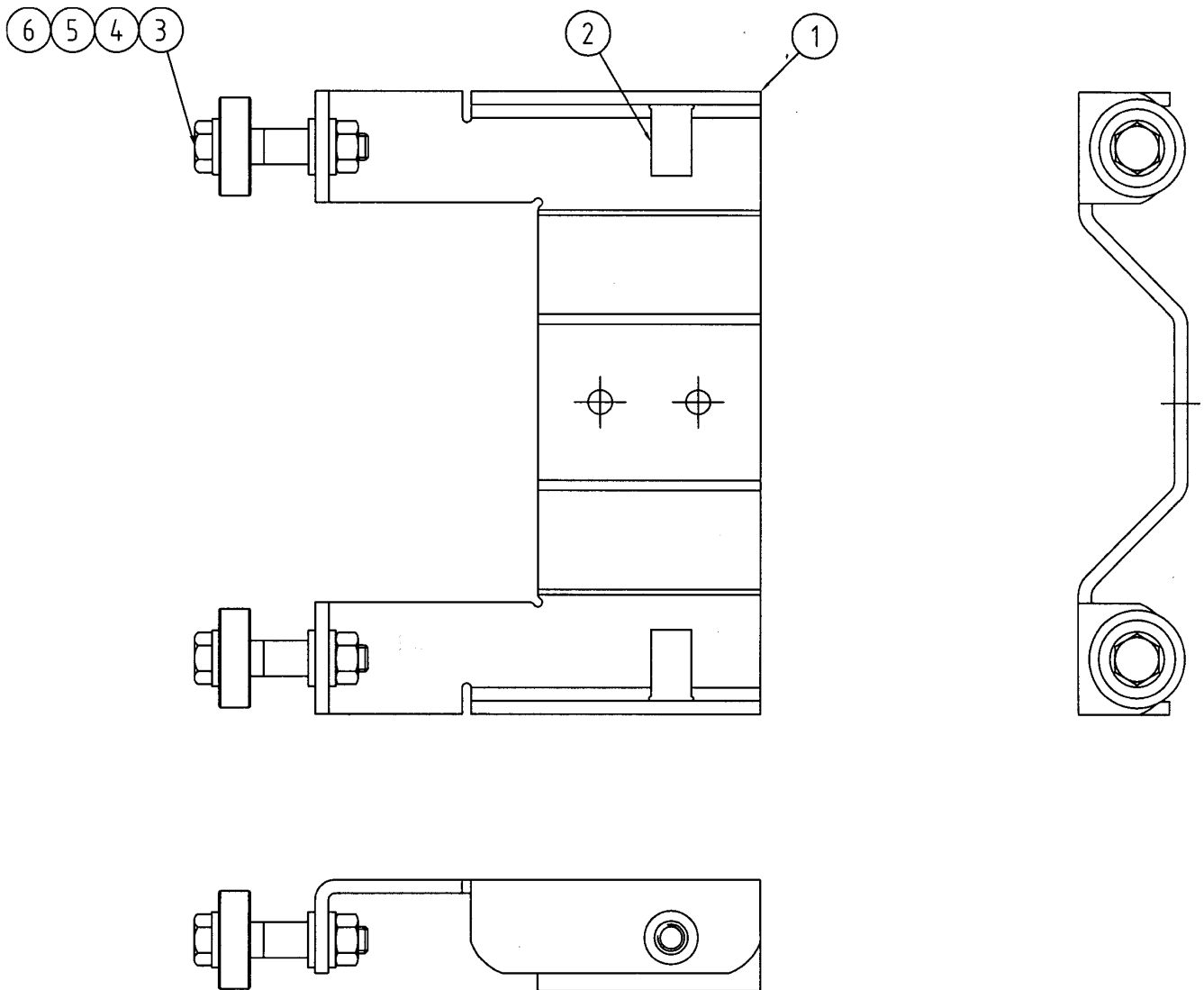


| Det.nr | Antal | Benämning         | Information     | Artikelnummer |
|--------|-------|-------------------|-----------------|---------------|
| 1      | 1     | Täckplåt kpl      | Pk-06-v2        | 8510-001-0040 |
| 2      | 1     | Oljepump          |                 | 9999-000-6020 |
| 3      | 1     | Oljeslang transp. |                 | 9999-000-6036 |
| 4      | 1     | Nippel            |                 | 9999-000-6018 |
| 5      | 1     | Svärdbricka övre  | Pk-10-v3, pos 2 | 8510-001-0236 |
| 6      | 1     | Insexskruv        | MC6S M5x12      | 9045-319-0512 |
| 7      | 3     | Låsmutter         | 985 M5          | 9214-320-0700 |
| 8      | 1     | Stjärnskruv       | M5x16           | 9999-000-6002 |



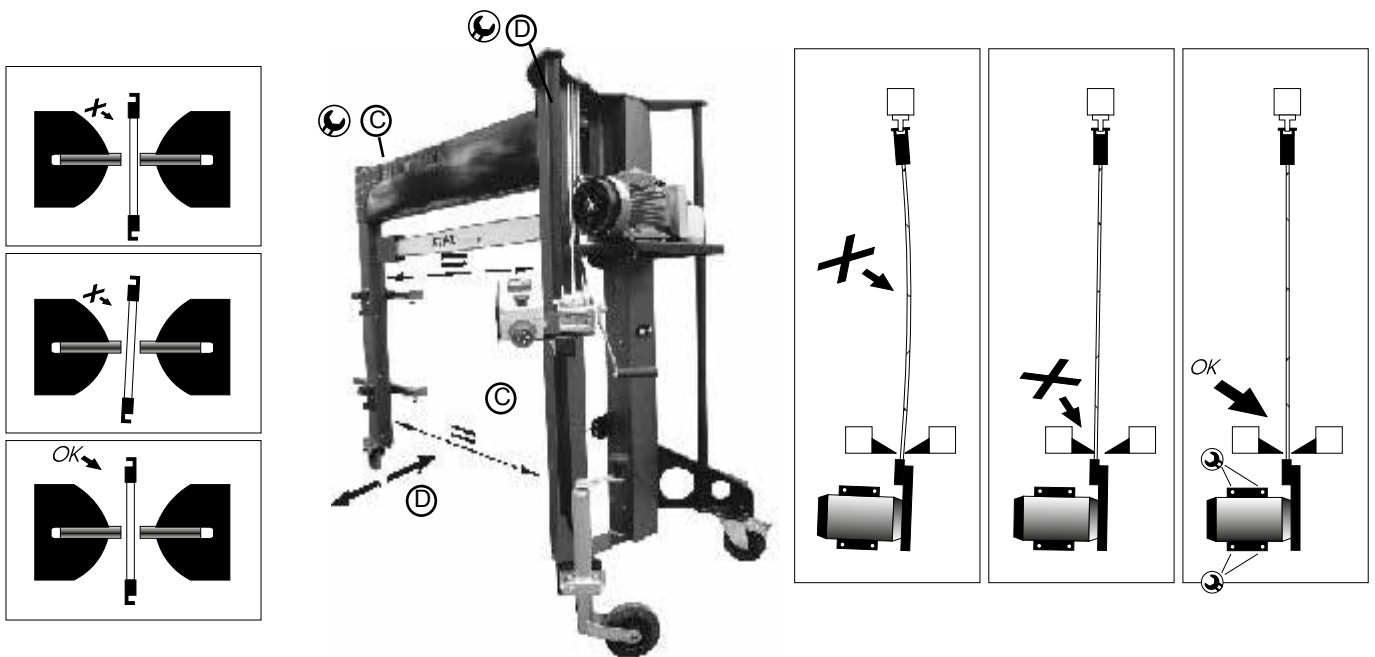


| Det.nr | Antal | Benämning                     | Information            | Artikelnummer |
|--------|-------|-------------------------------|------------------------|---------------|
| 1      | 1     | Lagerhus, paket-kap           | Pk-04-1                | 8510-001-0042 |
| 2      | 1     | Kedjespännskruv               | 501 79 27-01 Husqvarna | 8510-001-0047 |
| 3      | 1     | Spännstift                    | 501 22 68-01 Husqvarna | 8510-001-0048 |
| 4      | 1     | Stoppskruv                    | T6SS DIN 915 M5x16     | 8510-001-0048 |
| 5      | 1     | Axel                          | 700-2001               | 9999-000-6066 |
| 6      | 1     | Remskiva 15/40                | 700-3001-1             | 9999-000-6025 |
| 7      | 1     | Tryckskruv m kulformigt huvud | DIN 916 - M 8 x 10     |               |
| 8      | 1     | Kullager                      |                        | 9999-000-6067 |
| 9      | 1     | Spärryttare                   | RS009 6799 Fzb         | 9999-000-6041 |
| 10     | 1     | Kedjedrev                     | 3/8"-8                 | 1207-642-1310 |
| 11     | 1     | Oljepumpsdrev                 | Plast                  | 9999-000-6021 |
| 12     | 1     | Gummibussning                 |                        | 9999-000-6069 |
| 13     | 1     | Bricka NB stål 1300           | 10x19x1,5 Fzb          |               |
| 14     | 1     | Låmutter                      | 985 M10 Fzb            | 9214-320-1305 |
| 15     | 1     | Plastkåpa                     |                        | 9999-000-6030 |
| 16     | 1     | Svärdbricka undre             | Pk-10-v3, pos 1        | 8510-001-0232 |
| 17     | 2     | Svärdsbult ny 040101          | Pk-20                  | 8510-001-0240 |
|        |       | Svärdsbult t.o.m 031231       |                        | 8510-001-0233 |



| Det.nr | Antal | Benämning                 | Ämne          | Artikelnummer |
|--------|-------|---------------------------|---------------|---------------|
| 1      | 1     | Toppstyrning svärd        | Pk-08-1       |               |
| 2      | 2     | Gänghylsa, sk. Pop-nut M6 | UFO 65        |               |
| 3      | 2     | Sexkantsskruv             | M6S 933 M6x35 | 0000-200-0013 |
| 4      | 6     | Rundbricka                | Brb 125A 6,4  | 0000-800-0003 |
| 5      | 4     | Distanshylsa 8/6/10       | 888-1020      | 4510-723-2511 |
| 6      | 2     | Låsmutter                 | 985 M6 FZB    | 0000-500-0001 |

## Injustering av svärdets riktning



Schematisk skiss över paketkapens visare på motorsidan samt sågenheten sedd uppifrån. "X" visar felaktig inställning, "OK" visar korrekt inställning. Denna symbol "⊙", visar var du justerar.

## Justering av stativet

Efter montering skall Paketkapen justeras in.

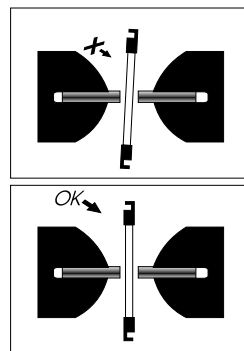
⚠ Bryt strömanslutningen innan injustering påbörjas.

Svärdstoppstyrningens kullager sitter i avlånga hål. Ställ kullagren i sitt yttersta läge, så att de glappar runt T-profilen (2).

A. Justera svärdets riktning enligt bilden ovan. Svärdet skall positioneras mitt mellan och parallellt med paketkapens två främre ben (14) på motorsidan samt så att T-profilen (2) ligger mitt emellan svärdstoppsstyrningens styrlager i det översta läget. Lagren skall inte ta i T-profilen på någon sida.

B. Dra åt skruvarna som håller motorenheten.

- C. Sänk motorenheten och ställ in bakre benets avstånd från svärdsspetsen. Lossa skruvarna (12-13) som håller bommen (5) under justering. Kullagren skall löpa efter en rät linje parallellt med T-profilen.
- D. Justera bakre benets vinkel i sidled (riktning: höger/vänster). Lossa skruvarna (15-16) under justering. Svärdsstyrningens kullager skall, liksom när motorn var i sitt översta läge, inte ta i T-profilen på någon sida.
- E. Kontrollera att alla skruvar i stativet är åtdragna.
- F. Ställ in svärdstoppstyrningens kullager så att de tar i T-profilen.



**Finjustera slutligen svärdets sågriktning.** Svärdet får avvika max 0,1 mm på svärdets bredd.

Denna finjustering ger bättre sågyta och längre livslängd på svärdet.

Avlägsna ev. färgflagor från svärdsfästet.

Montera svärdet utan kedja. Fäst en ca 1m lång linjal tvärs över svärdet för att underlätta inmätningen. På 1 m får avvikelserna vara max. 1 mm.

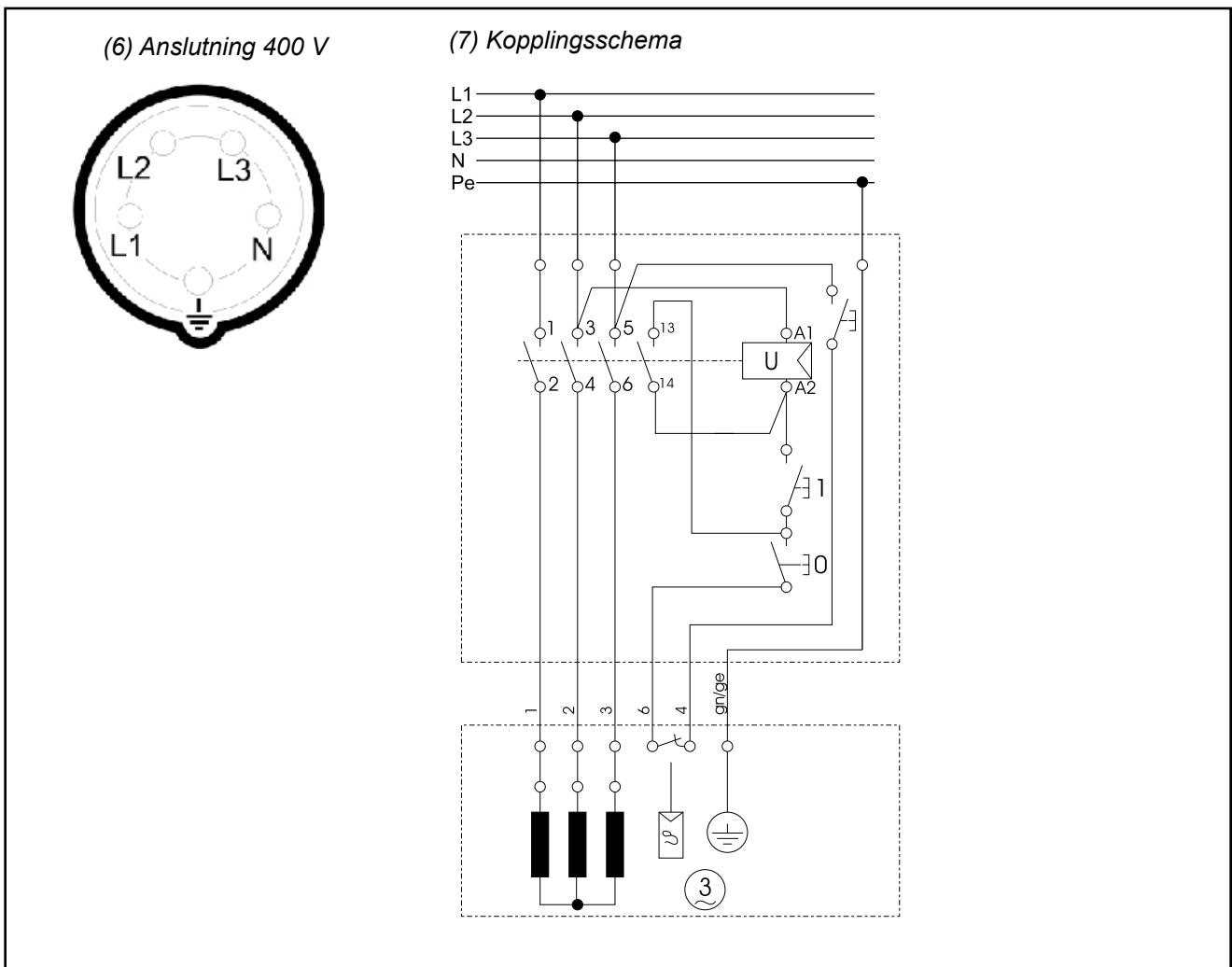
## Kopplingsschema

⚠ Livsfarlig spänning. Felkoppling kan medföra livsfara.

❗ Observera att det krävs behörighet för att öppna eller göra ingrepp i den elektriska utrustningen. Förvissa dig om att strömmen är bruten innan du öppnar systemet.

- Anslut maskinen och kontrollera att motorn går åt rätt håll. Om så inte är fallet, dra ut kabelhandsken från maskinen. Vänd faserna i kontakten på maskinen genom att vrida runt plattan (6), som två av stiften sitter i, med en stor platt skruvmejsel.

⚠ Enligt gällande föreskrifter skall maskinen anslutas med 5-ledarkabel (7). Den får inte startas om det inte finns separat jord och 0:a i strömanslutningen.



## Tekniska data, Paketkap 1200/1500

|                     |       |         |
|---------------------|-------|---------|
| <i>Dimensioner</i>  | Längd | 2600 mm |
| <i>Paketkap 150</i> | Bredd | 1100 mm |
|                     | Höjd  | 1900 mm |
|                     | Vikt  | 145 kg  |

|                     |                               |                |
|---------------------|-------------------------------|----------------|
| <i>Sågmått</i>      | <i>Max. ämnesbredd</i>        | <i>1400 mm</i> |
| <i>Paketkap 150</i> | <i>Teoretisk maxbredd ca:</i> | <i>1450 mm</i> |
|                     | <i>Max. ämneshöjd:</i>        | <i>1350 mm</i> |
|                     | <i>Rek. höjd på underlag:</i> | <i>150 mm</i>  |
|                     | <i>Max. total ämneshöjd</i>   | <i>1500 mm</i> |

|                     |       |         |
|---------------------|-------|---------|
| <i>Dimensioner</i>  | Längd | 2300 mm |
| <i>Paketkap 120</i> | Bredd | 1100 mm |
|                     | Höjd  | 1900 mm |
|                     | Vikt  | 135 kg  |

|                     |                               |                |
|---------------------|-------------------------------|----------------|
| <i>Sågmått</i>      | <i>Max. ämnesbredd</i>        | <i>1100 mm</i> |
| <i>Paketkap 120</i> | <i>Teoretisk maxbredd ca:</i> | <i>1150 mm</i> |
|                     | <i>Max. ämneshöjd:</i>        | <i>1350 mm</i> |
|                     | <i>Rek. höjd på underlag:</i> | <i>150 mm</i>  |
|                     | <i>Max. total ämneshöjd</i>   | <i>1500 mm</i> |

|                      |                          |                       |
|----------------------|--------------------------|-----------------------|
| <i>Spånhantering</i> | Spånstos                 | 100 mm                |
|                      | Erforderlig              |                       |
|                      | min. spånfläktskapacitet | 700 m <sup>3</sup> /h |

|                 |                  |                |
|-----------------|------------------|----------------|
| <i>Elsystem</i> | Strömförsörjning | CCA16 A, 400 V |
|                 |                  | 50 Hz trefas   |
|                 | Kapslingsklass   | IP54           |
|                 | Märkeffekt motor | 5 kW           |

|                   |                 |              |
|-------------------|-----------------|--------------|
| <i>Ljudnivåer</i> | Ljudtrycksvärde | 102,0 dB (A) |
|                   | Ljudeffektvärde | 113,0 dB (A) |

|                       |                |         |
|-----------------------|----------------|---------|
| <i>Skärutrustning</i> | Kedjedelning   | 3/8 tum |
|                       | Kedjehastighet | 22,5    |
|                       |                | m/s     |

## EG-försäkran om överensstämmelse

### EG-försäkran i överensstämmelse med EG:s maskindirektiv 2006/42/EG, Bilaga 2A

Tillverkare: LOGOSOL AB, Fiskaregatan 2, S-871 33 Härnösand, Tel. +46 611 18285, försäkrar härmed att

PAKETKAPEN art. nr. 8540-000-0150 är tillverkad i överensstämmelse med: Maskindirektivet 2006/42/EG, EMC-direktivet 2004/108/EG och LVD-direktivet 2006/95/EG.

Mattias Byström, produktchef, är ansvarig för tekniskt underlag.



Härnösand 2010-11-01  
VD Malte Frisk







 **LOGOSOL**

***Bäst på småskalig träförädling***

**LOGOSOL Sverige**

Fiskaregatan 2

Telefon 0611-182 85

SE-871 33 Härnösand

Telefax 0611-182 89

***info@logosol.se***

***www.logosol.se***